

MEMÒRIA 2025

NAU  
TIVA  
NOW

PLANTA  
02

@nauivanow / info@nauivanow.com

www.nauivanow.com

# ÍNDEX

Editorial .....	4
La Nau .....	6
Companyies Residents .....	13
Residències creuades .....	31
Pensament .....	39
Cessió d'espais .....	44
Serveis .....	50
Xarxes .....	55
Impacte social i territorial .....	66
Valoració econòmica i recursos .....	79
Comunicació .....	82
Futur .....	85
Organigrama .....	87

**EDITORIAL**

## EDITORIAL

Un cop més, tanquem l'any amb més preguntes que respostes i aquest any podem dir que de preguntes n'hem generat per donar i vendre.

Ha estat un any on hem sentit la baixa de persones pilars a l'equip, no per res dolent, sinó al contrari, per seguir creixent i continuar el seu camí ara en altres fronts i orgulloses i contentes que així sigui. Però totes sabem que, quan toques un pilar, la cosa trontolla i a la Nau ha estat així.

El 2025 crec que el recordarem per ser l'any del replantejament, de mirar el que fem i el com ho fem. L'any de veure si tot moviment o acció, que sembla anar en contra, és una oportunitat per seguir creixent, reforçant-se i repensant-se.

En aquesta memòria no es notarà encara tot el canvi i les hores i hores que hem passat com equip repensant-nos. Hem fet llargues jornades de tancament, de debat, de discussió, de reflexió... Hem fet allò que sempre diem i animem a fer a les companyies: STOP ACTING, START THINKING.

Totes aquestes reflexions es veuran reflectides, de ben segur, a la memòria de l'any vinent, però, per ara, us convidem a fer un cop d'ull a aquesta, a seguir de prop com la Nau segueix posant el focus en el com fer les coses i no en quines coses fem. Veureu que hem posat al centre del projecte l'acompanyament, la tranquil·litat, la possibilitat de fer de la Nau un refugi creatiu on poder idear fora de les lògiques d'un sistema que empeny a fer les coses corrents i sense unes bones condicions.

Esperem que aquest viatge per l'any 2025, us ajudi a entendre i a saber una mica més de la Nau, tot i que aviat vindran força canvis!!!!

Ens hi acompanyeu??

**LA NAU**

## LA NAU IVANOW: UN ESPAI VIU PER A LES ARTS EN VIU

La Nau Ivanow és un **espai de creació** situat al **barri de la Sagrera de Barcelona**, amb el focus de treball en la professionalització de les arts en viu. Des de l'any 2011 forma part de la xarxa de **Fàbriques de Creació de l'Ajuntament de Barcelona**, consolidant-se com un referent en les residències, l'acompanyament i la professionalització de companyies i col·lectius artístics.

Més que un espai, la Nau és un refugi creatiu: un **lloc d'acollida, d'assaig i error, d'experimentació i de recerca**. Un entorn on les companyies poden treballar amb calma, en bones condicions, i sentir-se no només usuàries, sinó **habitants naturals d'un ecosistema** que les cuida i les impulsa.

La Nau Ivanow construeix el seu projecte amb una visió a llarg termini, desenvolupant principalment **tres eixos de treball**:

- **Professionalització:** acompanyament i dotació d'eines i recursos a les companyies per impulsar-les en el seu procés de creixement artístic, fent una aposta clara per la dignificació del sector i dels seus agents.
- **Polítiques culturals:** participació de manera activa en les polítiques culturals, sent conscient de la posició de responsabilitat vers el sector i mantenint-se fidel al valors del projecte.
- **Art i territori:** Esdevenir un espai obert on la pràctica artística sigui generadora de coneixement col·lectiu capaç d'elaborar nous discursos i estructures.

## VALORS

La Nau Ivanow sempre s'ha distingit per mantenir-se fidel a uns valors que han guiat la seva trajectòria, els seus projectes i la manera com ha crescut com a institució. Aquests valors no només formen part de la seva història, sinó que també són presents en el dia a dia i impregnen cada projecte i activitat que es desenvolupa.



L'**escolta activa** és el punt de partida de qualsevol relació i projecte, fomentant un espai on totes les veus són valorades. La **confiança mútua** entre equip, col·laboradors i comunitats que habiten l'espai és essencial per construir vincles sòlids i duradors. La **proximitat** es manifesta en la manera com ens relacionem, amb calidesa, empatia i respecte. El **compromís** amb la cultura, el territori i les persones és el motor que impulsa cada acció. I, finalment, l'adaptació i flexibilitat ens permeten evolucionar, respondre als canvis i mantenir-nos oberts a noves formes de fer i pensar.

Treballem des d'una **mirada feminista** i vetllem per a ser un **espai respectuós i sensible a la diversitat**. Assumim un compromís ferm amb la creació d'un **entorn lliure de discriminacions i assetjaments**, un espai de confiança i integritat on tothom sigui tractat amb respecte i dignitat. Vetllem, també, per esdevenir una **institució realment accessible**.

Aquests valors, revisats i enriquits amb el temps, són indispensables per continuar desenvolupant el projecte de la Nau Ivanow.



## DE FÀBRICA DE PINTURES A FABRICA DE POSSIBILITATS

A finals dels anys seixanta, l'empresari **Victor Ivanow Bauer** construeix al barri de la Sagrera la seu de la seva **empresa de pintures, Ivanow, S.A.**, on es manté fins als anys vuitanta. L'edifici projectat per l'arquitecte Jordi Figueres Anmella s'inaugura el 1968. El creixement del negoci i l'expansió urbana de la ciutat de Barcelona provoquen el trasllat de l'empresa a la Zona Franca i l'edifici canvia de propietat entre diverses empreses tèxtils, fins a quedar abandonat a finals dels anys noranta.

És llavors, l'any 1997, quan l'arquitecte i veí del barri Xavier Basiana adquireix l'edifici i inicia el projecte d'espai multidisciplinari. Durant més de deu anys, la Nau Ivanow es converteix en un espai autogestionat pel veïnat de la Sagrera, un contenidor de propostes culturals que no tenen cabuda en altres espais del barri o la ciutat.

El 2006 es constitueix la Fundació Sagrera, que pren el relleu de l'Associació Cultural La Nau Ivanow i fa un gir cap a la professionalització en la gestió del projecte i el comença a definir com un espai de creació d'arts escèniques.

El 2010, la **Fundació Sagrera**, reafirmant aquesta aposta per les arts escèniques, arriba a un acord amb l'Institut de Cultura de l'Ajuntament de Barcelona per a la venda de l'edifici, per tal de garantir la continuïtat del projecte i emmarcant-lo dins del programa Fàbriques de Creació, que tot just comença a desplegar-se a la ciutat.

Amb el temps, el projecte es consolida a la ciutat i el 2015 la Nau Ivanow inicia un **procés d'internacionalització i estableix vincles arreu del món**, amb la clara intenció de ser una porta de sortida i entrada per a moltes iniciatives i companyies i facilitar la seva professionalització.

Una fita destacable en la cronologia de la Nau és el seu **20è aniversari**, no per l'efemèride en si mateixa, sinó perquè és quan, arran de les primeres **Jornades ÈXIT**, el projecte fa un gir de 180° i centra tots els seus esforços i recursos en el programa de residències i professionalització, amb la voluntat de posicionar-se com a referent.

Aquesta mirada, així com les eines i metodologies utilitzades, fan que els anys 2018 i 2019 la Nau Ivanow rebi diversos premis i reconeixements, com ara el **Premi FAD Aplaudent Sebastià Gasch** i el **Premi Crítica Serra d'Or de Teatre**.

Actualment, amb quasi trenta anys de trajectòria, la Nau Ivanow continua amb una línia clara i definida de **vocació de servei públic**, treballant per a la **dignificació del sector de les arts en viu**.



## CRONOLOGIA

Xavier Basiana compra l'antiga <b>fàbrica de pintures Ivanow</b> , situada al barri de la Sagrera de Barcelona	1997
Constitució de l' <b>Associació Cultural La Nau Ivanow</b>	2000
Important <b>inversió privada a la fàbrica</b> per ensorrada de la teulada	2005
Constitució de la <b>Fundació Sagrera</b>	2006
El projecte <b>creix</b> i es <b>lloguen les tres naus contigües</b>	2007 - 2009
Del voluntariat a la professionalització de la gestió: el projecte es defineix com <b>espai de creació d' arts escèniques</b>	2009 - 2010
L'edifici passa a ser de <b>titularitat municipal</b>	2010
Incorporació del projecte al programa <b>Fàbriques de Creació de l'Ajuntament de Barcelona</b>	2011
La <b>crisis econòmica</b> obliga a <b>prescindir de les naus</b> llogades	2012
Aposta ferma pel <b>projecte d' internacionalització</b>	2016
Primera de les quatre fases de les obres de <b>reforma integral de l'edifici</b>	2017
<b>Premi FAD</b> Aplaudent Sebastià Gasch	2018
<b>Premi Crítica Serra d'Or</b> de Teatre	2019
El projecte s'adapta a la <b>virtualitat</b> a causa de la <b>pandèmia per covid-19</b>	2020
La Nau Ivanow <b>compleix 10 anys</b> com a Fàbrica de Creació de l'Ajuntament de Barcelona	2021
La Nau Ivanow <b>compleix 25 anys</b> des de que va obrir les portes com centre artístic multidisciplinar	2022

## OBJECTIUS GENERALS

Al llarg del 2025, la Nau Ivanow ha reafirmat la seva importància com a espai clau per a la creació i la formació professional en les arts escèniques. Amb una atenció especial al **suport de companyies emergents**, aquest any s'ha potenciat especialment el **projecte d'art i territori**, reforçant-ne la presència al barri, i s'ha continuat treballant en **polítiques culturals** a diferents nivells.

### **Professionalització i creixement de les companyies residents**

Durant el 2025, la Nau Ivanow ha mantingut el seu compromís amb les companyies residents, proporcionant suport tant estructural com d'acompanyament per afavorir el seu desenvolupament dins del sector. Mitjançant residències nacionals i internacionals, programes formatius, xarxes de col·laboració i assessorament personalitzat, s'ha impulsat que aquestes companyies avancin cap a una autonomia més gran, tant a nivell professional com artístic. A més, s'ha prioritzat la visibilització de la seva feina i dels processos creatius, facilitant espais perquè puguin interactuar amb altres professionals i amb el territori.

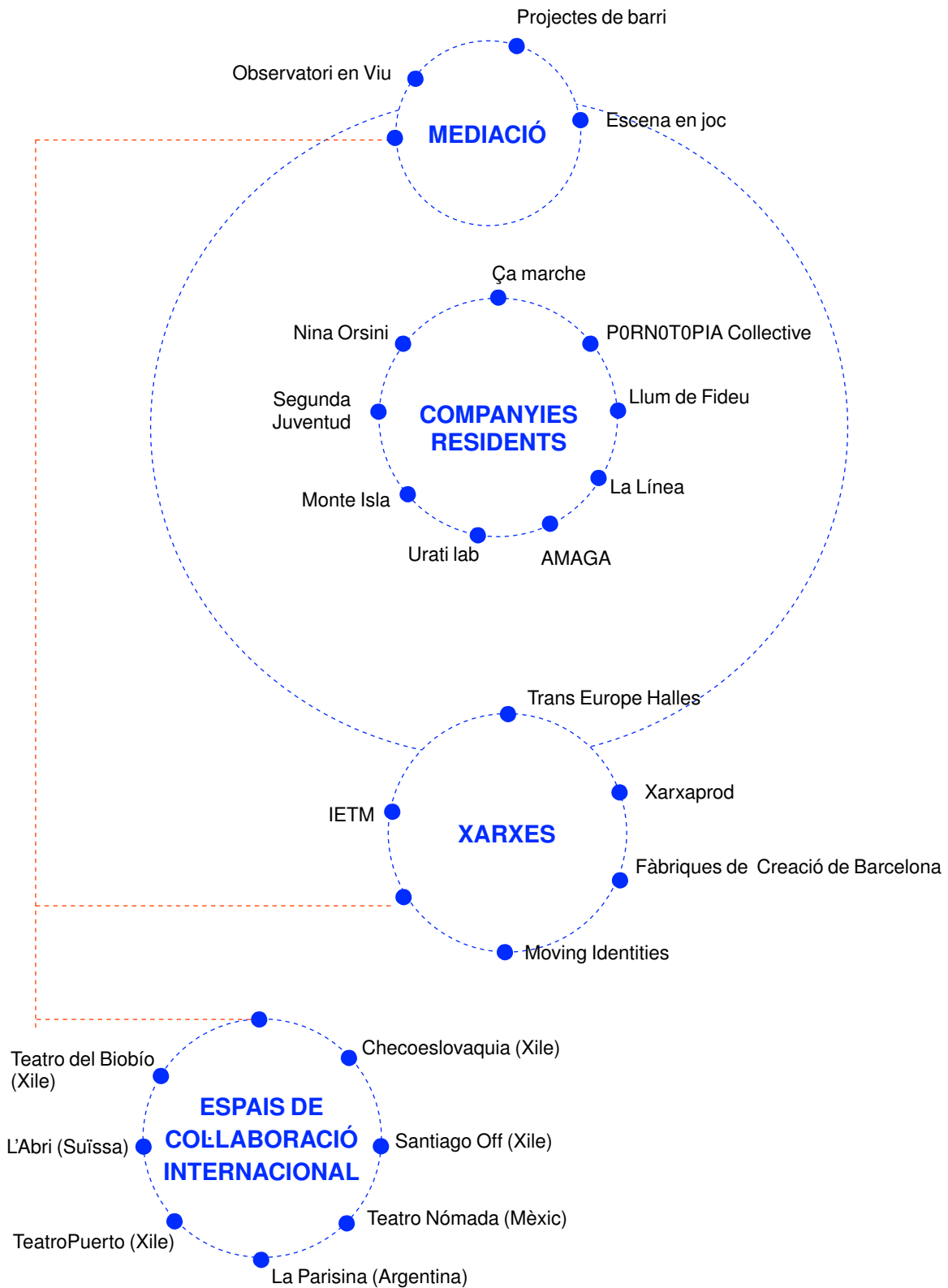
#### **Art i territori:**

Aquest any s'ha consolidat aquest objectiu no només amb el centre amb què treballàvem des de fa tres anys, sinó també arribant a altres centres de la zona i convertint la Nau en un espai de referència artística per a tots ells.

#### **Polítiques culturals:**

La Nau té com a objectiu principal actuar com a pont de connexió entre els estaments polítics i els agents del sector artístic. Al llarg d'aquest any, s'ha consolidat i reforçat aquest rol mitjançant la participació en nombrosos fòrums i espais de debat i reflexió, exercint aquesta funció i consolidant-se com una veu rellevant i reconeguda dins el sector.

## ECOSISTEMA NAU IVANOW



**COMPANIES  
RESIDENTS**

## COMPANIES RESIDENTS

El programa de companyies residents de la Nau Ivanow és una aposta estratègica per l'**acompanyament a llarg termini de companyies joves d'arts en viu**. Amb una durada de quatre anys, aquest programa ofereix un marc estable i estructurat perquè les companyies puguin desenvolupar el seu projecte artístic i professional amb profunditat, temps i recursos.

Durant aquest període, es dibuixa un itinerari de la mà de les mateixes companyies on, a través de diferents programes, es busca **consolidar un ecosistema de creació sostenible**, en el qual les companyies i les persones que les formen puguin créixer i esdevenir agents actius dins del sector cultural.

Per accedir a aquest programa es fa una **convocatòria pública** on es seleccionen dues companyies que passen a formar part activa de la comunitat de la Nau. El programa es fonamenta en diversos eixos d'acció:

- **Acompanyament integral:** suport personalitzat tant en l'àmbit artístic com en la gestió, amb mentories, assessorament i seguiment continuat.
- **Residències i mobilitat:** accés a residències locals i internacionals, amb suport logístic i econòmic per facilitar la creació i la connexió amb altres contextos i professionals.
- **Formació i visibilització:** accés a formacions específiques i participació en activitats de prospecció, fires i festivals.
- **Projectes de mediació:** possibilitat d'accedir a contextos de treball amb diferents comunitats artístiques, socials i educatives.
- **Recursos i espais:** ús d'espais d'assaig, coworking, suport tècnic i comunicatiu, i oportunitats d'exhibició.

A continuació, us presentem les companyies residents que han format part del programa en aquest 2025.



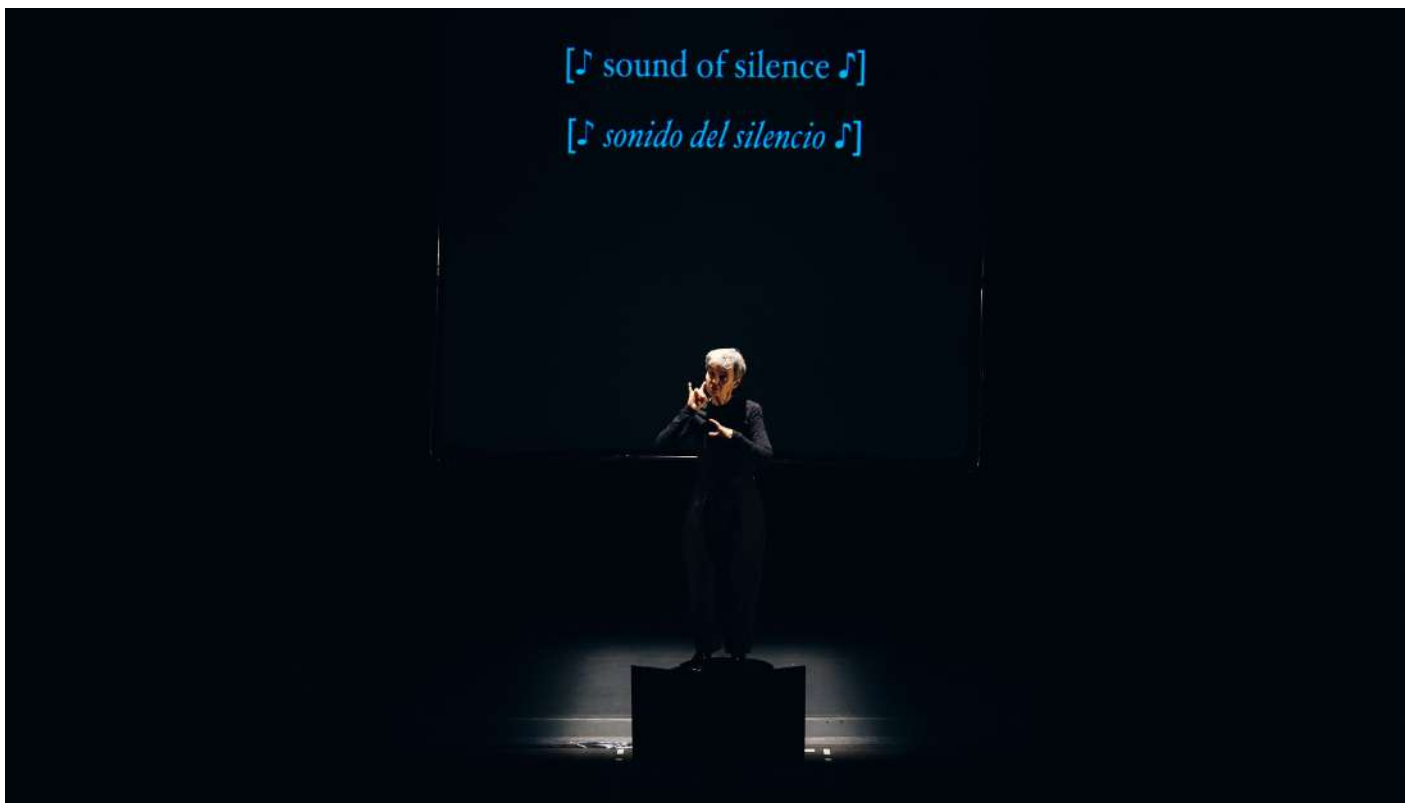
Primera trobada de l'any amb les companyies residents a la Nau Ivanow

## ÇA MARCHE (2021-2025)

Al llarg d'aquest any, la relació entre la companyia Ça marche i la Nau Ivanow ha estat un espai de treball continuat que ha afavorit tant la creació artística com la consolidació del projecte de companyia. El suport rebut ha estat de gran importància per poder avançar amb els nostres processos en un entorn estable, flexible i propici per a l'experimentació.

Un dels eixos principals d'aquest període ha estat el desenvolupament del nou espectacle 'Trabajos Forzados'. El projecte ha pogut créixer tant en l'àmbit tècnic com en el creatiu gràcies a l'accés als espais de treball i a l'acompanyament ofert per la Nau Ivanow, factors determinants per acabar de definir la proposta. El treball s'ha compartit amb la comunitat Sorda i amb les persones assistents de la Nau a través de la presentació dins l'Observatori en viu, generant espais de retorn i diàleg que han contribuït a reforçar el projecte abans i durant la seva estrena. Aquest procés ha permès consolidar l'espectacle i preparar-lo per a la seva circulació, facilitant posteriorment la seva presentació en contextos com el Centro Conde Duque Madrid, Azkuna Zentroa Alhóndiga Bilbao i el Teatre Lliure Barcelona.

Durant el mateix any, la companyia ha tornat a activar el projecte 'Incendis', iniciat el 2024 al Festival Fira Tàrrrega, amb la voluntat de revisar-lo i preparar-lo per a una nova etapa de circulació. Aquest treball de revisió i adaptació ha fet possible la seva presentació en diferents festivals, entre els quals destaquen el Sismògraf Olot, el TNT de Terrassa i Europàlia Bèlgica, ampliant així la vida del projecte i el seu diàleg amb nous públics i contextos. Així mateix, s'ha reprès el projecte RUIDO de cara a la seva futura gira, que inclou contextos com el Festival Escenas do Cambio de Santiago de Compostela i el Festival BAD de Bilbao.



'Trabajos forzados' de la companyia Ça marche

## ÇA MARCHE (2021-2025)

A més, al llarg de l'any, la companyia ha mantingut tallers continuats d'arts escèniques amb la comunitat Sorda dins de la Nau Ivanow, amb l'objectiu de generar espais de creació i participació dins institucions culturals públiques. Aquests tallers han permès als participants explorar formes diverses d'expressió més enllà del llenguatge oral i han servit per alimentar processos com els de 'Happy End' i 'Trabajos Forzados', on la cocreació i la visibilitat de la comunitat Sorda són centrals. L'experiència dels tallers ha facilitat un diàleg constant entre artistes i participants Sords, contribuint a crear un entorn inclusiu i enriquidor que ha reforçat tant la pràctica artística com la dimensió social dels nostres projectes. A més, aquests tallers ens han inspirat un nou espectacle que desenvoluparem al llarg del 2026 amb adolescents Sords.

La col·laboració amb la Nau Ivanow també ha tingut un pes rellevant en l'àmbit estructural de la companyia. Al llarg de l'any, hem mantingut reunions periòdiques de seguiment que han permès revisar el dia a dia de la gestió, l'organització interna i la planificació econòmica, amb suport específic en aspectes fiscals i comptables. A més, hem rebut acompanyament en termes de definició d'estratègies a llarg termini, pensant en els pròxims quatre anys de la companyia i en la consolidació de la seva trajectòria artística i institucional. Aquest suport continuat ha contribuït de manera decisiva a reforçar la solidesa del projecte, proporcionant claredat en els processos, major seguretat en la presa de decisions i una estabilitat creixent que permet a la companyia avançar amb projecció, coherència i sostenibilitat del projecte.

## MONTE ISLA (2021-2025)

Monte Isla és una companyia resident de la Nau Ivanow des del 2021. El col·lectiu el formen Adrià Girona, Andrea Pellejero i Rut Girona, a més d'altres col·laboradors que orbiten al voltant del projecte.

La companyia investiga en les seves peces la idea de paisatge. A partir d'aquest concepte desenvolupa una sèrie de pràctiques relacionades amb la coreografia inerta, és a dir, tot allò que participa en la posada en escena i que no és un cos humà.

Aquest 2025 hem realitzat una peça de mitjà format per a Réplika Teatro, Madrid: Cuerpo de baile, la primera investigació escènica d'un projecte més ampli que es desenvoluparà el 2026, on ens preguntàvem on queda el cos que balla, el cos que celebra i que fuig.

Després hem dut a terme dos encàrrecs de dos festivals diferents. 'Alfa', en col·laboració amb el festival Això al poble no li agradarà i l'Ajuntament de Lloret, on hem treballat amb un col·lectiu de joves de Lloret de Mar per parlar de les seves vivències personals al territori des d'una mirada fresca i lúdico-creativa. 'Ciudad Teatro', per al festival FITLO de Logronyo, un site-specific sobre el passeig de les 100 Tendes, una zona comercial de la ciutat. Una peça on el públic passa a ser l'actant principal a través d'un dispositiu sonor.

Per acabar l'any, hem estat convidades al Festival Territorio del KVS de Brussel·les per participar en unes jornades i un cicle de xerrades, on parlàvem de la nostra feina i dels projectes de la companyia.

La Nau Ivanow, al llarg del 2025, ens ha aportat espai de residència i suport logístic. També ens ha proporcionat recursos i acompanyament en tasques d'administració i producció, elements que han permès als membres de la companyia continuar desenvolupant-se professionalment.

El repte de futur és continuar consolidant-nos com a companyia professional, obrir nous mercats estratègics i sumar aliats, així com seguir apostant pel risc i l'experimentació amb el llenguatge particular que la companyia ha desenvolupat durant aquests anys com a resident de la Nau Ivanow.



Monte Isla a la Nau Ivanow - ©Piruetaphoto

## NINA ORSINI (2022-2025)

Nina Orsini és una companyia formada per Rita Capella i Margarit i Eduard Olesti. Després de diverses mutacions del projecte, pel que fa a l'estètica de la companyia, com pel que fa als seus integrants, durant l'any 2025 Nina Orsini ha travessat un procés de reestructuració i planificació, tot fent guaret en la creació.

Aquest ha sigut l'últim any com a companyia resident a la Nau Ivanow. Amb aquesta perspectiva en ment, hem preparat tota la conceptualització i documentació de la nostra propera peça, 'Deliris de l'ull', alhora que hem decidit en quins termes logístics i fiscals treballarem com a companyia.

Per tal de preparar la documentació de Deliris de l'ull, vam poder gaudir, gràcies a la Nau Ivanow, d'una residència de pensament al Teatre Nu de Sant Martí de Tous durant el mes d'abril. Allà hi vam organitzar l'estructura logística i burocràtica del projecte.

Els reptes de futur consistiran en encarar la nostra sortida de la Nau, entenent que el nostre vincle no es trenca, sinó que es manté des d'un altre lloc. D'altra banda, trobar una producció per la nostra peça i seguir treballant plegats, sigui dins o fora de la companyia.

## AMAGA (2023-2026)

AMAGA està formada per l'Arnau, la Isabel, l'Eduard, el Víctor i l'Àlex. La nostra unió és fruit de la casualitat i l'admiració. La principal línia d'investigació del col·lectiu és el qüestionament de l'ús canònic que s'ha fet de l'il·lusionisme en l'art escènic amb l'objectiu de desplaçar del centre l'efecte màgic i allunyar-se del caràcter demostratiu que acostuma a tenir. A partir d'aquesta idea desenvolupem les nostres creacions al voltant del teatre i les arts plàstiques.

Aquest ha estat un any de reunions i oficina. Hem estat en busca de finançament i recursos per tirar endavant la segona peça de la companyia. Finalment hem aconseguit tancar una coproducció amb la Fundació Joan Brossa i el festival GREC de Barcelona per estrenar l'any 2026.



AMAGA a Xile

La Nau Ivanow ens ha aportat una estructura on mantenir-nos durant aquest temps de recerca i negociació. També suport i acompanyament en aspectes de preproducció i producció facilitant revisions de pressupostos, col·laboracions amb artistes internacionals i espais on desenvolupar les residències de creació i tècniques.

El repte de futur és dur a terme el procés de creació i l'estrena de la creació escènica que tenim entre mans i treballar en paral·lel altres projectes que ens agradaria desenvolupar a anys vista per mantenir una activitat constant com a col·lectiu.

## URATI (2023-2026)

Urati laboratori som Albert Chamorro (concepte i espai escènic), Marta Lofi (plàstica escènica) i Sergio Camacho (so i interactius). La companyia inicia l'any 2023 una investigació per esbrinar quins són els mecanismes escenogràfics (visuals, estètics, corporals i verbals) que articulen les relacions de poder en el nostre entorn, amb l'objectiu d'apropar-nos, gràcies a la pràctica artística, a la pregunta: és el poder una qüestió natural, o tan sols un artifici?

Treballant amb elements provinents de la plàstica i des d'una visió escenogràfica treballem amb materials instal·latius, que conformen les nostres peces com una experiència immersiva on el públic es activador del material escènic.

Al llarg del 2025, Urati em seguit treballant en el nostre projecte actual, "Cridaran les pedres", gràcies al suport de la Nau i d'altres institucions. Primer hem dut a terme mostra del procés de creació a la Fundació Joan Brossa - Centre de les arts lliures, en format conferència performativa i amb el suport en residència de la Nau Ivanow. Després, em continuat el procés de creació amb una residència internacional a Xile, coordinada per Nau Ivanow, a Teatro Puerto a la Serena i Teatro Bio Bio a Concepción, on també em fet obertures del procés i contactes amb el teixit local. Finalment, em pogut mostrar el resultat d'aquesta feina, en format d'instal·lació escènica, al festival Això al poble no li agradarà, amb el suport de l'Animal a l'esquena.

La Nau ens ha aportat estabilitat per poder dur a terme els processos de creació, sobretot en format de residències tant en l'àmbit local com internacional. La residència a Xile ens ha sigut especialment important, ja que l'estada en aquest territori i el diàleg obert amb les seves gents ha configurat el nostre paradigma de creació i companyia de manera radical. També cal destacar l'acompanyament de la Nau en suport de producció, i en especial, assessorament en l'àmbit econòmic, per gestionar dubtes i problemes amb l'administració. Finalment, també em rebut suport en format d'assessoraments, un d'artístic amb cabo Sanroque, i un altre més enfocat a la producció, amb Helena Fabrés.



Estrena de 'Cridaran les pedres' de la companyia Urati laboratori a la Fundació Joan Brossa

## LLUM DE FIDEU (2024-2027)

Llum de Fideu som una companyia formada per Ana Claramonte i Marc Guillén. Actualment centrem el nostre treball en la recerca escènica a l'espai públic com a territori de trobada, escolta i transformació. Les nostres propostes, pensades per a tots els públics, emergeixen del desig de generar experiències artístiques vives, arrelades en el lloc on succeeixen i obertes a la participació activa de les persones que l'habiten. Entenem el procés creatiu des de la intuïció i des de la voluntat de fer de l'espai públic un lloc on la poesia i allò que és quotidià s'entrellacin, on cada obra sigui també una forma de conversa col·lectiva.

Des de la fundació en 2019, hem girat per alguns dels més destacats festivals d'arts de carrer a nivell nacional i internacional, com ara Festival Sismògraf d'Olot (Espanya), MAC Mercè Arts de Carrer de Barcelona (Espanya), Festival Chalon dans la Rue (França), TAC Festival Internacional de Valladolid (Espanya), Spot Festival (Lituània) o Passage Festival (Dinamarca), entre altres.

Amb la nostra última peça, Sfumato, hem rebut reconeixements com ara la nominació a la categoria "N<sup>o</sup>va Veu" en els Premis de la Crítica de Catalunya 2022, i els premis "Companyia Revelació 2023" del Festival de Rue de Ramonville (França), "Millor Espectacle de Carrer 2024" de la Mostra d'Igualada (Espanya), i "Millor Espectacle 2024" del TAC Festival Internacional de Valladolid (Espanya).



Llum de fideu - ©Piruetaphoto

## LLUM DE FIDEU (2024-2027)

Durant aquest any hem treballat principalment en dues línies:

- Un dels nostres objectius a l'entrar a la Nau era poder seguir donant vida a les nostres creacions anteriors, i aquest 2025 hem seguit girant (per 3r any consecutiu) amb el nostre espectacle Sfumato. Aquest any hem visitat festivals de referència del País Basc com Kaldearte (Vitoria) i Bilboko Kalealdia (Bilbao); hem estat en festivals internacionals com el Spot Festival a Vilnius (Lituània) i el Passage Festival a Helsingor (Dinamarca); i hem passat per alguns festivals importants a Catalunya, com Al Carrer de Viladecans i Dansa Metropolitana a Terrassa. D'aquesta manera, hem pogut seguir ampliant i creant relacions a nivell internacional com arrelant-nos encara més al nostre territori.
- Una segona línia molt important aquest any ha sigut la creació del nostre nou projecte "Aquí". Aquest projecte, amb un component de risc i investigació important, ha requerit d'una temporalitat i d'unes condicions lluny dels models més habitual. En aquest sentit, la Nau com a casa de la companyia ha sigut un espai perfecte per aprendre a connectar i respectar les necessitats del procés i de l'equip, i defensar-les per damunt de les pressions i exigències del circuit de producció. D'aquesta manera, hem pogut trobar les maneres de fer un encaix que pogués satisfer les dues parts. El nostre lloc de treball principal ha sigut la Nau Ivanow, però també hem fet residències en d'altres espais com Banyoles i Celrà dins el suport del festival Això al Poble no li Agradarà, a Salt dins el suport i coproducció de El Canal, i a Tàrraga amb el suport i coproducció de FiraTàrraga. Finalment hem pogut estrenar la peça dins de la programació de la Nau Ivanow aquest desembre de 2025.

Pel que fa les activitats de gira, la Nau significa un suport molt gran. És l'espai físic on guardem tots les materials, on fem el seu manteniment, on fem les càrregues i descàrregues cada cop que anem de bolo, el lloc on ens trobem amb tot l'equip, on fem petits assajos per refrescar o aprofundir en algunes escenes, on fem els feedbacks, etc. A més, la Nau i el seu coworking també és el lloc on fem totes les tasques de producció de la gira, incloent càlcul de pressupostos, seguiment de subvencions, presa de decisions, mails, etc.

D'altra banda, en relació a la nova producció, la Nau també ha jugat un paper fonamental, tant pel que fa als recursos materials com als humans. Pel que fa als recursos materials, la Nau ha significat l'espai de treball principal, tant pel que fa al treball escènic i artístic (sales d'assaig), com pel que fa tasques de producció, reunions amb l'equip i treball de taula (coworking), així com també a l'espai d'emmagatzematge de l'escenografia (magatzems). També cal esmentar que la Nau ha costejat estar 4 persones de l'equip contractades i donades d'alta a la SS durant 8 setmanes del procés, permetent-nos millorar les condicions laborals de l'equip i dignificar la feina de recerca i creació en arts escèniques.

A nivell dels recursos humans que hem rebut de la Nau, destacaríem diversos punts que han sigut molt importants. Primer de tot, cal subratllar que les portes de l'equip de la Nau sempre estan obertes per qualsevol necessitat o dubte que puguem tenir les companyies en el dia a dia. Aquest any, a més, han iniciat una proposta de reunió de seguiment mensual amb totes les companyies residents del programa, fet que ha millorat encara més aquesta comunicació, connexió i acompanyament. Com a companyia, hem rebut especial ajuda i suport en qüestions com l'àmbit administratiu, la gestió d'equips, i la lluita per protegir les necessitats del procés de creació del projecte enfront les exigències i pressions formals i temporals del sistema de suport a la creació institucional. D'aquesta manera hem pogut trobar solucions i formes d'encaix entre totes les parts, podent salvaguardar l'organicitat del procés i el benestar físic i emocional de l'equip, alhora que sense haver de renunciar a cap dels suports tant necessaris que havíem aconseguit.

## LLUM DE FIDEU (2024-2027)

Els nostres reptes més immediats són seguir amb la gira de 'Sfumato' així com començar a girar amb el nou projecte recentment estrenat, Aquí. Respecte la nova producció, tenim prevista una petita gira per anar madurant la peça que culminarà amb el nostre pas per FiraTàrrrega al setembre 2026. Aquesta data serà molt important, degut a la repercussió a nivell de projecció nacional i internacional que té la Fira, i encara més en aquesta edició en la que serà la seu del focus In Situ, la xarxa més important d'arts de carrer a nivell mundial.

D'altra banda, també estem en converses per poder fer residències internacionals per tal de desenvolupar la versió internacional de la nova creació. Per això estem en conversa amb centres de creació i festivals amb els que ja vam iniciar relació amb la nostra anterior peça i que ara volem seguir cultivant. És el cas del CNAREP (Centre Nacional d'Arts de Carrer i Espai Públic) de Chalon-sur-Saône a França, el Festival Passage de Dinamarca i el Circuito Claps d'Itàlia.

Pel que fa a reptes menys imminents, tenim necessitat d'aturar-nos i pensar en el nostre funcionament com a companyia i la nostra projecció a llarg termini. Volem millorar la nostra manera de treballar, posant focus en la salut física i emocional de l'equip i també en l'honestedat artística. També volem millorar en les condicions econòmiques i laborals per tal que el projecte de la companyia sigui sostenible i puguem viure dignament de la nostra feina. També volem construir relacions de més qualitat i de més llarga durada amb els col·laboradors de la companyia, eixamplant així la nostra base. També volem ampliar la nostra xarxa amb altres professionals del sector, compartint metodologies, punts de vista, inquietuds, projectes, i així poder seguir aprenent i creixent com a persones i artistes. Sobre tots aquests punts estem segur que la Nau seguirà sent la nostra casa ideal, i comptem poder gaudir de la majoria d'oportunitats que ofereixen a les companyies residents, tals com les residències de pensament, les residències internacionals i, per descomptat, les converses i trobades casuals amb qualsevol dels membres del seu equip qualsevol dia que passem per davant de la seva oficina o ens trobem a la cuina durant un descans.



Llum de fideu - ©Piruetaphoto

## PORNOTOPIA COLLECTIVE (2024-2027)

PORNOTOPIAcollective és una companyia travesti dedicada a la creació escènica, la investigació crítica i la construcció d'arxius vius dissidents. Treballem a partir dels cossos, la comunitat i la fabulació política, generant dispositius escènics que confronten les estructures de dominació i activen processos de participació afectiva amb el públic. Les nostres peces combinen performance, dispositius de càmera en viu, espais escènics expandits i metodologies d'escolta i transmissió. Entenem la creació com una pràctica col·lectiva, situada i radicalment a favor de les dissidències de gènere, racials, territorials i afectives.

### ACCIONS I ACTIVITATS REALITZADES DURANT EL 2025

- Residència internacional a Xile — La Serena i Santiago (gener 2025) en col·laboració amb Teatro Puerto i Santiago OFF. El dispositiu va situar al centre els cossos travestis/trans i altres subjectivitats excloses dels circuits institucionals. ALgunes participants van rebre salari, trasllats i dietes, deslligant la retribució de la lògica productivista. Es va implementar una política de redistribució territorial de La Serena a la capital per presentar a Sala Sire i entrar en diàleg amb programadores internacionals, trencant lògicament la dinàmica centre-perifèria. Totes les decisions es van prendre en assemblea oberta.
- Residència artística i tècnica a la Nau Ivanow per al desenvolupament de 'foXXY boXXY', incloent laboratoris escènics, proves tècniques, treball de dramaturgia i sessions d'obertura amb comunitats locals.
- Mostra pública de procés a la Nau, amb sessió de feedback al terrat que va articular una escolta afectiva amb múltiples cossos dissidents.
- Residència curta (cap de setmana) a La Cremallera amb Ribes de Freser (juny 2025), centrada en treball corporal, laboratoris d'imaginació escènica i pràctiques de transmissió col·lectiva. Aquesta estada va permetre consolidar material de recerca, aprofundir en metodologies d'escolta i preparar línies de treball per foXXy boXXY y la memoria Chile
- Residència i presentació de foXXY boXXY al Black Box Teater (Oslo): muntatge, assajos oberts, convocatòria local per a residents dissidents i presentació de dues funcions, incloent la negociació d'una política afirmativa per garantir entrades gratuïtes o reduïdes per a persones trans.
- Participació en mentories i processos de mediació en el marc del programa de la Nau, especialment en relació amb arxiu crític, accessibilitat, metodologies situades i pràctiques de transmissió encarnada.
- Desplegament del projecte d'arxiu crític travesti, articulant materials, estructures i eines que funcionen com a metodologies afirmatives i com a estratègia anticolonial d'entendre la producció cultural
- Treball de camp i desenvolupament del projecte escènic-especulatiu 'foXXy HENTAI' en col·laboració amb el col·lectiu PlanoHentai (Xile–Argentina), explorant tecnologies 3D, realitat augmentada i processos de memòria sexo-dissident.
- Continuïtat de la investigació "Discapacitar, travestir i ennegrecer els imaginaris", incloent sessions del grup de treball, entrevistes amb institucions, escrits teòrics, pràctiques de fabricació d'arxiu i trobades orientades a metodologies d'accés. (BECA CREA)

## PORN0TOPIA COLLECTIVE (2024-2027)

Aquest 2025, estar a la Nau Ivanow ens ha aportat diverses coses:

- Un espai estable per investigar, assajar i desenvolupar metodologies pròpies, fonamental per a un treball que es construeix des del cos, la vulnerabilitat i la participació.
- Acompanyament institucional que ha permès sostenir processos llargs d'investigació i creació, particularment importants en peces que activen públics i territoris.
- Accés a recursos tècnics, espai escènic i suport de producció, clau per a desenvolupar peces de dispositiu híbrid (performance + càmera + espais separats).
- Integració dins la comunitat de creadors de la Nau, que ha afavorit intercanvis, xarxes i complicitats amb altres projectes residents.
- Validació i suport per impulsar la internacionalització del projecte, facilitant connexions amb contextos externs com Oslo.



PORN0TOPIA COLLECTIVE a TeatroPuerto (Xile)

Els nostre reptes de futur són:

- Consolidar el nostre arxiu crític travesti com a metodologia pròpia i com a dispositiu de transmissió per a la comunitat i les institucions.
- Internacionalitzar les nostres peces, ampliant col·laboracions europees, llatinoamericanes, i aprofundint aliances
- Crear un model sostenible de producció que doni estabilitat al col·lectiu sense renunciar a la radicalitat política i formal.
- Expandir la recerca sobre pràctiques de mediació i transmissió per generar metodologies aplicables a institucions que busquen travestir, ennegrecer i discapacitar els seus imaginaris.
- Enfortir el treball comunitari i de participació, situant els llenguatges dissidents al centre de les ecologies culturals

## LA LÍNEA (2025-2028)

La línia és un projecte de creació i investigació escènica format per l'Úrsula Tenorio i l'Aleix Castany. Investiguem l'espai liminar entre l'art i la realitat consensuada per tal de qüestionar i expandir els seus contorns des de la pràctica escènica, la mediació artística i l'accessibilitat.

Accions i activitats dutes a terme al 2025:

Pre-producció i ideació del projecte Macuale:

- Plantejament de les bases de la creació del projecte des de la pràctica escènica i el treball de cos i moviment, en residència a la Fabra i Coats - de Febrer a Abril 2025
- Laboratori escènic, en residència a la Nau Ivanow - Juliol 2025
- Disseny del projecte mediació amb persones amb baixa visió des de la pràctica coreogràfica amb Barbara Capi, en residència a la Nau Ivanow - Setembre 2025
- Conversa sobre audiodescripció per a l'escena amb en Mauricio Sierra
- Trobades i microtaller amb persones amb baixa visió del la Fundació Retina Catalunya
- Encàrrec per a Albert Chamorro de l'anàlisi de l'estat de la qüestió de grups disca de creació escènica contemporània a Catalunya.
- Exploració de materials textuais i sons per a l'escena, en residència a la Nau Ivanow - de Novembre a Desembre 2025

Replantejament del projecte de companyia:

- Treball de reflexió sobre les línies d'investigació i els formats escènics del projecte de companyia, en residència a la Nau Ivanow - de Novembre a Desembre 2025



## LA LÍNEA (2025-2028)

Al llarg d'aquest primer any de residència, la Nau Ivanow ha ofert a la companyia un suport estructural i unes condicions materials i humanes que ens han permès disposar del temps i l'espai necessaris per reflexionar i treballar amb tranquil·litat, atenent la nostra situació personal. Aquest acompanyament s'ha traduït en una millora de la salut mental de l'equip, en la seva dignificació, així com en la possibilitat d'imaginar un futur. El marc perquè aquesta situació hagi esdevingut ha estat:

- Accés gratuït i lliure als espai d'assaig, d'estudi i de pensament del centre.
- Espai gratuït per a l'emmagatzematge de material.
- Acompanyament humà i escolta activa.
- Assessorament en gestió econòmica i processos administratius
- Finançament per a la contractació de l'equip artístic durant les residències a la Nau Ivanow
- Finançament per a consulta jurídic
- Material i equip tècnic per a les residències
- Vinculació amb la xarxa de cics. residents
- Formació gratuïta en Il·luminació per a l'escena.
- Participació a les jornades del Grec Pro per a la presentació del projecte de la cia.
- Estructura fiscal per a la gestió de la facturació
- Valor i respecte per la professió

A nivell de futur, la reformulació del projecte de companyia, així com la incorporació d'un nou membre a l'equip, fa que per nosaltres tingui més sentit deixar enrere La Línea per començar una nova etapa. Així, doncs, iniciem el 2026 com a Tara, de la qual en formem part l'Aleix Castany, el Roberto Mancilla, i l'Úrsula Tenorio. El nostres propòsits pels propers anys són:

- Conciliar la vida professional, laboral i familiar.
- Desplegar el projecte de Tara en el context local, nacional i internacional de forma sostenible en termes econòmics, de producció i de salut mental i emocional.
- Establir vincles amb altres entitats per tal de consolidar una xarxa de suport mutu.
- Produir, crear i exposar el projecte artístic Maculae.
- Rebre un assessorament de reflexió i pensament sobre el sentit de les arts escèniques en el nostre present.
- Rebre un acompanyament en la creació de l'audiodescripció de Maculae
- Desplegar un projecte mediació cultural amb persones amb baixa visió a Barcelona per discapacitar els espais culturals.
- Consolidar un llenguatge artístic propi basat en la investigació de formes expressives i en la construcció simbòlica de la realitat

## SEGUNDA JUVENTUD (2025-2028)

Segunda Juventud és una companyia de creació escènica que combina la performance amb les arts escèniques. Neix de la trobada entre María Jurado i David Corral Lamelas. Units, entre les runes d'estructures que un dia van tenir sentit, alimenten el seu imaginari profanant el cementiri de modes passades, remenant entre llibres i imaginant noves ombres.

Algun dia els agradaria ser un grup de post-punk: el nom hi encaixaria. Les seves ambicions són poètiques i polítiques, i les utilitzen com a eines per pensar i fer escena.

Juntament amb Macarena Bielski i Manuel Pita Romero van crear Spooky, una peça-dispositiu que va obrir una línia de treball que continuen desenvolupant en la seva nova creació, Angelical, un assaig performatiu sobre allò angelical i el seu paper en la contemporaneïtat.

Accions durant el 2025:

- Procés de creació d'Angelical
- Durant el 2025 hem iniciat el projecte escènic Angelical, que es presentarà com a work in progress l'1 de març de 2026 al Mercat de les Flors, en el marc del Festival TNT 2026.
- Al llarg dels mesos de maig, juny, setembre, octubre i novembre hem treballat en la dramaturgia i la conceptualització de la peça, tant des d'una aproximació poètica i teòrica com des del treball corporal a la sala d'assaig. Paral·lelament, hem anat configurant l'equip de treball i la seva posada en escena.
- Dins del paraigua del projecte, hem realitzat diverses setmanes de residència al Graner (Barcelona), dues setmanes a La Briqueterie (París) i sis setmanes a la Nau Ivanow.
- Gràcies al suport de la Nau hem pogut professionalitzar els integrants de l'equip, disposar d'un espai segur i estable per al desenvolupament de la creació, comptar amb suport en la coordinació i la gestió dels recursos, i treballar amb la tranquil·litat de tenir referents i el diàleg amb altres companyies.
- També dins del projecte s'han incorporat Macarena Bielski com a dissenyadora de l'espai sonor, Vera Palomino com a mirada externa, Manu Pita Romero en el disseny d'il·luminació, i Raquel Castelló i Mariona Moranta com a estudiants del CSD de l'Institut del Teatre, realitzant-hi les seves pràctiques.
- Projecte site-specific Hangover Phone
- En el marc del festival Rizomes vam presentar el projecte Hangover Phone, una instal·lació sonora i participativa. El dispositiu consistia en dues cabines telefòniques connectades entre si, situades enmig de l'entorn rural del festival. Les cabines, separades físicament, permetien trucades creuades i generaven un circuit tancat de comunicacions anònimes ateses pels assistents del festival.
- El projecte va tenir una gran acollida i ha funcionat com a banc de proves per pensar accions senzilles i accessibles en contextos d'oci.
- Imaginari visual Ciutat Discoteca
- De cara a un projecte futur i en continuïtat amb la recerca de David Corral al voltant de Ciutat Discoteca, al llarg de l'any hem desenvolupat una investigació artística basada en la creació d'un arxiu sobre les discoteques de Terrassa entre els anys setanta i noranta.

## SEGUNDA JUVENTUD (2025-2028)

- L'objectiu d'aquesta recerca és recuperar-ne la memòria, la ubicació i l'imaginari col·lectiu, i transformar aquest material documental en una base per a processos de creació escènica i de reflexió cultural.

En aquest 2025 la Nau ens ha aportat:

- Un espai de residència físic per desenvolupar el projecte de creació actual.
- La consolidació com a companyia gràcies al suport i a la tutorització especialitzada en projectes i companyies escèniques.
- La vinculació amb la xarxa de companyies residents.
- Suport institucional per defensar la nostra pràctica en diàleg amb altres professionals, centres de creació i espais de pensament.
- Tutorització en àmbits de gestió, administració i producció.



## SEGUNDA JUVENTUD (2025-2028)

Entenem el 2026 com un any clau per a la consolidació de Segunda Juventud com a companyia i per a l'establiment d'un marc de treball estable que doni coherència i continuïtat al conjunt dels nostres projectes.

- Consolidació de la companyia

El 2026 ha de ser l'any en què ens afirmem com a companyia i fixem el paraigua conceptual, artístic i organitzatiu que acompanyi la resta de projectes presents i futurs. En aquest sentit, ens proposem assentar i confirmar les nostres bases de treball, així com integrar de manera estable la figura de producció perquè pugui continuar acompanyant el desenvolupament de la companyia.

- Internacionalització

A partir de l'oportunitat que ofereix el TNT amb la peça Angelical, un dels reptes principals és iniciar un procés d'internacionalització. Ens proposem establir contactes, accedir a residències i generar una xarxa de col·laboració que ens permeti desenvolupar el nostre treball en altres contextos i continuar formant-nos i creixent com a creadors.

- Creació · Ciutat Discoteca

Ciutat Discoteca és un projecte en què hem aconseguit desplegar un univers creatiu propi i ric, però que requereix repensar-ne el format i les possibles formes de materialització. Ens agradaria poder comptar amb una residència de pensament que ens permeti reflexionar sobre com pot prendre cos aquest projecte i quina és la seva millor traducció escènica o artística.

- Formació

Un altre repte és identificar les necessitats de formació específiques del nostre perfil com a creadors i compartir-les amb la resta de companyies residents, amb l'objectiu de promoure processos formatius col·lectius que responguin a necessitats reals i compartides.

- Xarxa internacional i projecció futura

Finalment, ens proposem identificar un festival o fira internacional de cara al 2027 com a pas següent en la construcció d'una xarxa de contactes i aliances que reforci la projecció internacional de la companyia

**RESIDÈNCIES  
INTERNACIONALS  
CREUADES**

## RESIDÈNCIES CREUADES

A la Nau Ivanow entenem les residències creuades com un **camí d'anada i tornada**. Per això, col·laborem amb centres de residència i altres institucions d'arreu amb l'objectiu d'impulsar estades d'investigació que fomentin l'**intercanvi de processos, metodologies i recursos**, alhora que afavoreixin el **diàleg, la convivència i l'enriquiment mutu**.

Volem que les nostres companyies surtin a l'exterior, però també obrim les portes perquè col·lectius i companyies internacionals puguin habitar i convida a la Nau.

Amb aquest programa, promovem el **creixement de les artistes** a partir de l'**experiència en espais similars al nostre**. A través d'un pla de residències creuades, **treballem amb agents, institucions i centres d'arreu del món** per afavorir l'**intercanvi entre companyies catalanes i internacionals**. Paral·lelament, **acollim grups** que, provinents d'aquests centres internacionals, **realitzen residències de creació a la Nau** i s'integren temporalment en el nostre ecosistema artístic.

En ambdós casos, es potencia la **convivència**, l'**obertura de processos** i la **creació de vincles duradors** entre contextos artístics diversos.

Enguany, les següents companyies han realitzat residències internacionals gràcies al programa de la Nau Ivanow:

- PORN0TOPIAcollective a TeatroPuerto (La Serena, Xile) al gener de 2025
- Urati a (Santiago de Xile, Xile) al de 2025

A continuació, les companyies residents relaten en primera persona les seves experiències en les residències internacionals que han realitzat.

## ACOLLIDA A LA NAU IVANOW

Aquest 2025, i donant continuïtat a aquesta línia de treball, hem tornat a acollir al nostre programa de residències creuades internacionals **9 col·lectius i companyies**, majoritàriament provinents d'altres **espais de Xile**, un país amb el qual la Nau Ivanow manté des de fa anys una relació estreta, sòlida i molt enriquidora. Aquestes residències han estat una oportunitat per fomentar l'**intercanvi artístic**, **compartir metodologies** i **generar noves connexions** entre contextos de creació.

A més, també hem impulsat algunes residències i col·laboracions amb companyies i **espais de la resta de l'Estat**, amb l'objectiu de **reforçar el treball en xarxa** i **afavorir l'intercanvi entre territoris**. A continuació, presentem una mostra d'alguns dels processos desenvolupats al llarg de l'any.

## LAS REINAS DEL BAILE

### En col·laboració amb Sa Talaia (Mallorca) / Gener 2025

El projecte de Las Reinas del Baile defensa un teatre viu, crític i valent. Això no és un cabaret sobre la nostra pobresa sorgeix de la urgència de visibilitzar la precarietat que afronten els joves artistes. El projecte tracta, amb un to irreverent i ple d'humor, les dificultats econòmiques i laborals dins del món de les arts escèniques, reflexionant sobre els límits i reptes als quals s'enfronta qui vol perseguir la seva vocació artística.

Las Reinas del Baile va habitar la Nau Ivanow durant dues setmanes al gener de 2025 en col·laboració amb Sa Talaia.



Las Reinas del Baile

## LA FULANA TEATRO

### En col·laboració amb Santiago OFF (Xile) / Juny 2025

Hartazgo és un projecte en procés de creació, escrit per Carla Zúñiga Morales i dirigit per Claudio Fuentes San Francisco, que explora el malestar contemporani des d'una mirada crítica i irònica, combinant elements grotescos i polítics. A partir d'una estructura fragmentada, la proposta investiga com les violències afectives, socials i institucionals travessen una comunitat fins a portar-la al límit. El treball posa el focus en la fragilitat dels vincles humans i en la tensió entre el desig de canvi i l'impuls destructiu, prenent el cansament com a símptoma col·lectiu i com a possible motor de transformació.

La Fulana Teatro va habitar la Nau Ivanow durant una setmana al juny de 2025 dins del marc d'una residència tècnica en col·laboració amb el Festival Internacional Santiago Off.

## ZUDAMERIKAN THEATRE

### En col·laboració amb Matucana 100 (Xile) / Juliol 2025

La companyia Zudamerikan Theatre ha desenvolupat el projecte Malditos: N<sup>et</sup> Antígona, una revisió contemporània del clàssic que utilitza la sepultura com a metàfora de la impossibilitat d'enterrar les víctimes de la dictadura xilena. Es tracta d'una proposta incisiva i satírica que convida a reflexionar sobre la identitat, la memòria i la vigència dels relats clàssics.

Zudamerikan Theatre va habitar la Nau durant tres setmanes al juliol de 2025, en col·laboració amb el Centro Cultural Matucana 100. En aquest context, el grup va obrir les portes del seu procés creatiu al públic a través d'una sessió d'Observatori en Viu.

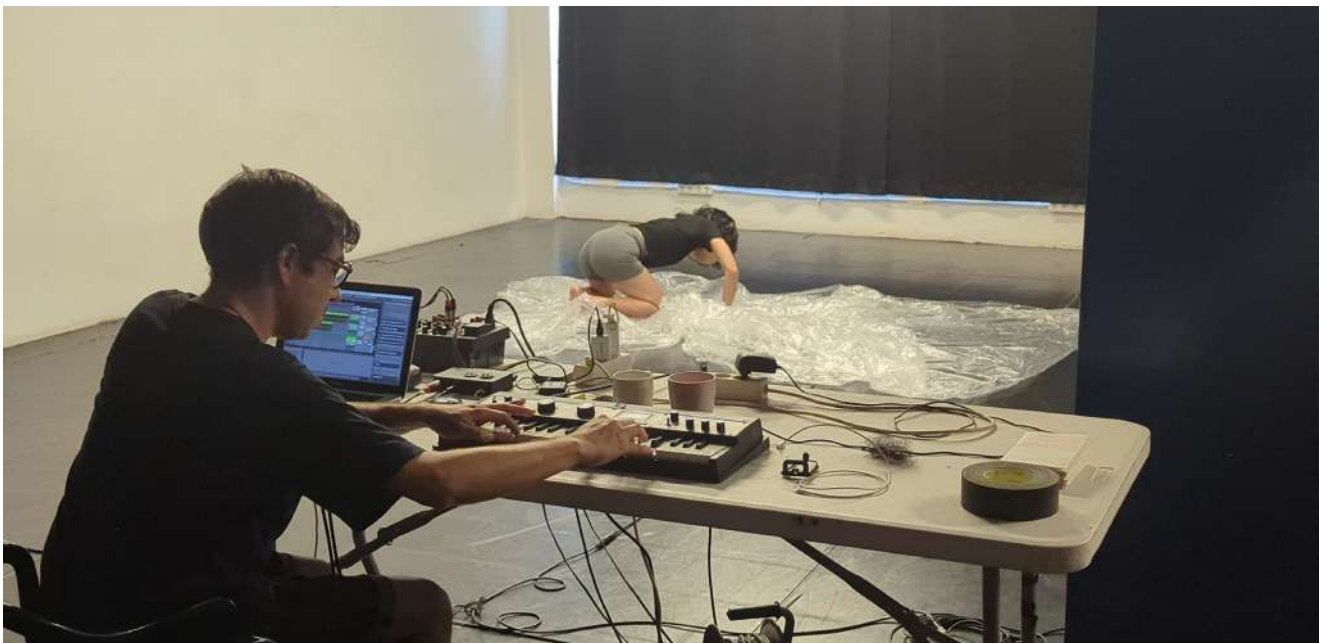


Zudamerikan Theatre

**BOLGER&MARÍN****En col·laboració amb Espacio Checoslovaquia (Xile) i Graner (Barcelona) / Juliol 2025**

BOLGERI&MARÍN, duo artístic format per Carla Bolgieri i Francisco Marín, ha treballat en la proposta Paisaje Petróleo, una investigació poètica i sensorial que explora el plàstic com a material expressiu a través del so, el cos, la llum i la textura. El projecte reflexiona sobre aquest vestigi del capitalisme, convertit ja en part del nostre paisatge natural.

BOLGERI&MARÍN va habitar la Nau durant dues setmanes dins del marc del programa de residències internacionals creuades entre Espacio Checoslovaquia, Graner i Nau Ivanow, a través de convocatòria pública. En aquest context, la companyia va obrir el seu procés creatiu al públic mitjançant una sessió d'Observatori en Viu.



Bolger &amp; Marín

**DIDASCALIA Y VICEVERSA****En col·laboració amb Teatro Puerto (Xile) / Juliol i Agost 2025**

Didascalía y viceversa, companyia formada per Ale López Puebla i Coty Silva Núñez, ha treballat en la primera residència del seu nou projecte Desde la Oscuridad Retumba la Luz.

“Me llamo Constanza Fabiola Silva Núñez y soy cocreadora del colectivo artístico Didascalía y Viceversa, una compañía regional de Chile que tiene vínculo con Teatro Puerto, quienes, a su vez, tienen vinculación en internacionalización con la Nau. Es gracias a estas vueltas de la vida, ya que mi compañera de colectivo reside actualmente en Barcelona, que tuve la oportunidad de realizar una residencia técnica y dramaturgica en la Fábrica de Creación Nau Ivanow.

Fueron dos semanas, comenzando en julio y terminando en agosto, durante las cuales pude hacer uso, junto a mi compañera, de un espacio específico para el desarrollo de nuestras necesidades creativas, además de poder recorrer libremente toda la Fábrica. También estuve junto a mi hijo Altair -no lo mencioné antes, pero tengo un hijo que entonces tenía 1 año y 9 meses-. Él fue y es compañero de viaje, residencia y vida. Y el teatro es pura vida: una práctica de posibilidades de vidas, tragedias y

comedias (y todo lo que cabe entremedio y se desborda hacia los lados).

Durante la residencia y el recorrido libre por la Fábrica, nos encontramos con diversas artistas escéniques con las que pudimos compartir, en más de una ocasión, trivialidades, comidas y conversaciones sobre las creaciones de cada una. También con los trabajadores de la Nau, a quienes vi trabajar, mover todas las cosas estancadas en los almacenes de la Fábrica, disfrutar y acercarse de a poco a Altair, hasta ganárselo y llevarlo a regar todas las plantas del lugar. Esto, por ser un encanto de niño, pero también -y sobre todo- por ser mujeres con las que compartimos tres semanas, y que vieron y empatizaron con el contexto de ser una mujer creadora en crianza: algo que puede ser hermoso y muy romantizado, pero que también puede ser muy desgastante... frustrante.

La nueva creación en la que nos embarcamos con mi compañera se llama 'Desde la Oscuridad Retumba la Luz', y busca justamente ahondar en el proceso del puerperio, del convertirse en madre, del encontrarse con una misma frente a una hija; frente a una soledad que ya nunca más es individual, pero sí una soledad realzada; frente a una nueva categorización social, y todo un océano.

Y en esas dos semanas no avanzamos tanto como quizás nos hubiera gustado, pero sí trabajamos sobre las bases dramáticas y exploramos las posibilidades técnicas que teníamos en mente. En verdad, hicimos todo lo que teníamos pensado, porque este proceso de creación y crianza tiene mucho de soñar, soñar el doble, y de aterrizar y optimizar al máximo los breves y desperdigados tiempos. También porque en la Nau nos encontramos con un abrazo muy abierto y muy cálido."

'Didascalia y viceversa' va habitar la Nau Ivanow durant dues setmanes al juliol i l'agost de 2025, en el marc d'una residència creuada amb Teatro Puerto. Aquesta iniciativa suposa un pas endavant en la conciliació familiar i professional dins del sector de les arts vives, i ofereix una oportunitat per repensar i impulsar mesures que facin els nostres espais més amables i accessibles, facilitant la compatibilitat entre la criança i els processos de creació artística.



Didascalia y viceversa

## QUE FUNCIONE

### En col·laboració amb WIPCOOP -Mestizo Arts Platform (Bèlgica) / Novembre 2025

Que funcione és un projecte experimental i d'investigació sociològica en què el públic esdevé protagonista, prenent decisions que orienten l'obra. Lucia Giannoni i Rocío Bernardez exploren el concepte de pertinença com a acte de supervivència i construcció d'identitat. A través d'intercomunicadors, els participants realitzen tasques, improvisen i interactuen en trobades i debats, amb l'objectiu de posar en pràctica la convivència i l'experiència compartida en el moment i l'espai històric de la representació.

“La experiencia de estar en residencia en la Nau fue sumamente enriquecedora e importante para nosotras, como artistas argentinas que trabajamos en condiciones de producción muy diferentes. Pudimos darnos la oportunidad de profundizar en nuestras ideas, con la contención plena de un espacio que busca abrir en lugar de delimitar, expandir en lugar de enfocarse únicamente en el resultado.

Durante esas dos semanas nos impulsamos a trabajar y experimentar con un formato nuevo que nunca habíamos desarrollado, a cuestionar la estructura dramática que veníamos explorando, a arriesgarnos y poner a prueba nuestras propias verdades. También imaginamos nuevos futuros para el trabajo: materiales que dialogan con la investigación pero que no necesariamente forman parte del dispositivo. La Nau nos permitió desafiarnos y encontrar nuevas formas de materializar la misma investigación.

Que funcione opera de manera específica según el territorio donde se presenta. La experiencia de probar el formato en el contexto de Barcelona, atravesadas por cuerpos que vienen de otro contexto, no solo fue nutritiva para reflexionar y poner en diálogo formas distintas de creación y producción, sino que también potenció el dispositivo, que se va reconfigurando a medida que se prueba.

Al finalizar la residencia, pudimos abrir una sesión y probar el dispositivo con la comunidad de la Nau. Fue muy potente el encuentro con los espectadores, que en este caso se convirtieron en protagonistas de la prueba, y que pudieron darnos devoluciones y reflexiones durante el recorrido. Sus pensamientos e ideas nos acompañan aún en el proceso. Desde Argentina, agradecemos a WIPCOOP y a Mestizo Arts Platform por acompañarnos en este camino, y a la Nau Ivanow por recibirnos con tanta generosidad. Ojalá podamos vernos pronto.”

Que funcione va habitar la Nau Ivanow durant dues setmanes al novembre de 2025, en col·laboració amb WIPCOOP i Mestizo Arts Platform. En aquest context, la companyia va obrir el seu procés creatiu al públic mitjançant una sessió d'Observatori en Viu.



Que funcione

## DESEMBARCO DEL FESTIVAL SANTIAGO OFF (XILE)

### Novembre 2025

Per tercera vegada, el festival xilè va aterrar a Barcelona, generant un espai on companyies de creació escènica contemporània poden compartir processos, residències i petites mostres. La Nau Ivanow hi col·labora activament per enfortir aquesta connexió Sud-Nord i donar visibilitat a noves veus escèniques.

“El Desembarco” va habitar la Nau Ivanow durant dues setmanes al novembre de 2025, en un període en què es van desenvolupar diverses residències creatives. La Nau Ivanow es consolida com a epicentre de l’intercanvi artístic entre Xile i Catalunya, oferint un espai de trobada on artistes xilenes i catalanes poden compartir processos, explorar noves formes de creació i establir vincles que transcendeixen fronteres.



Santiago Off

## JULIETA REYES

### En col·laboració amb La Parisina (Argentina) / Desembre 2025

Julieta Reyes va treballar a la Nau Ivanow el seu projecte Post Human Land, una investigació artística que es desenvolupa en espais abandonats o en ruïnes, concebuts com a territoris de transició on la vida persisteix, s’adapta i es reinventa més enllà de la presència humana. El projecte se centra en els anomenats “territoris intersticials” o zones d’indeterminació: espais liminars on l’activitat humana disminueix o es transforma i altres formes de vida ocupen el lloc. Aquestes àrees, suspeses entre la ruïna i la regeneració, actuen com a escenaris dramàtics on la cohabitació esdevé un acte creatiu i polític.

En aquests paisatges, la investigació explora les possibilitats d’una creació multiespècie, on vegetal, animal, mineral, humà i tecnològic coexisteixen en processos de regeneració i recomposició ecològica. Les ruïnes es perceben no com a vestigis del passat, sinó com a ecosistemes emergents que acullen noves aliances entre organismes, màquines i memòries materials.

Julieta Reyes va habitar la Nau Ivanow durant una setmana al desembre de 2025, gràcies a la complicitat amb La Parisina Centro de Creación En Residencia.

**PENSAMENT**

## RESIDÈNCIES DE PENSAMENT

### Un espai per aturar-se, escoltar-se i posar ordre.

Aquesta residència ofereix un **temps de pausa per a les nostres companyies residents** que necessiten replantejar processos, definir estratègies o explorar nous camins. És un moment per entendre cap a on va el projecte, revisar estructures internes, obrir espais de diàleg i trobar respostes a preguntes que, sovint, queden en un segon pla enmig del ritme frenètic de la creació.

Acompanyades per la Nau, les companyies tenen l'oportunitat de **compartir inquietuds, rebre assessorament i enfortir les bases del seu treball**. Aquesta residència es construeix en base a les necessitats específiques de cada companyia.

En aquest 2025 però, no només les companyies han pogut gaudir de l'espai de residències de pensament, **com equip, hem decidit també parar i pensar**.

A la Nau sempre hem donat molt valor a la sinceritat, la transparència i a poder ser un espai on el fet de parar i pensar tingui un valor igual que tantes altres coses que fem.

Fruit d'aquesta aturada, vam posar en pràctica una dinàmica que vam aplicar inspirant-nos en l'espai NAVE de Xile. La cosa va ser tancar durant una setmana la Nau de tal manera que **l'equip pogués residir-hi amb la tranquil·litat** de dedicar hores i espais a **pensar, llegir, compartir i poder generar espais de treball col·lectius** entre nosaltres, sense que ningú interrompés aquell debat, aquella conversa o aquella dinàmica (cosa impossible si no tanquem). Pot semblar una tonteria, però quantes vegades hem residit com a equip dins el nostre projecte sense cap mena d'interferència?.

Són moltes les preguntes, dubtes i certeses que ens van sorgir en tots aquests dies que vam estar treballant de portes endins. Debats que faran segur que els projectes que ara pensem, surtin com a mínim amb una voluntat clara de seguir creixent. La **Nau Ivanow, en els seus 28 anys d'història, ha mutat, s'ha adaptat i ha fet mil i un projectes que avui dia ens fan ser com som**. Així, que seguim en aquest camí sense por al que serà.

Com a part del nostre compromís amb la reflexió i el pensament crític, des de la Nau Ivanow també **facilem que les membres de l'equip puguin gaudir d'espais de residència**. El 2025, la **Itziar Barriobero**, responsable del **departament de mediació**, va realitzar una **estada d'una setmana a Teatre Nu**. Aquesta residència, que arribava tres anys després de la creació del departament i de l'inici del projecte de mediació, va permetre aprofundir en el camí recorregut i assentar les bases de la manera d'entendre la mediació des de la Nau: què significa per a nosaltres, com s'articula i de quina manera es vinculen els diferents projectes.

L'estada va ser també un espai per extreure conclusions i posar el focus en el projecte educatiu desenvolupat amb l'escola L'Estel durant els darrers tres anys, amb l'objectiu d'ampliar-lo i començar a establir diàlegs amb altres centres del territori.

## Pensament

### Beques Crea

Aquest any hem realitzat la segona convocatòria de les **Beques Barcelona Crea - Fàbriques de Creació 2025**, una iniciativa de la **Xarxa de Fàbriques de Creació**, amb el suport de l'**Institut de Cultura de Barcelona**, adreçades a donar suport a línies d'investigació del sector artístic.

Aquestes beques busquen **donar suport a línies d'investigació del sector artístic**, contribuint a mantenir l'**impuls cultural de la ciutat** i oferint **recursos per a desenvolupar processos de recerca i innovació artística**. S'han considerat aquells projectes que es troben en fase de desenvolupament de la proposta artística, prèvia a la producció. Un cop valorades totes les propostes presentades, s'han seleccionat els projectes que rebran el suport per desenvolupar les investigacions de les dues modalitats, **investigació i mediació**, i una **exclusiva per a companyies residents de la Nau Ivanow**.

#### Modalitat 1 – INVESTIGACIÓ

**“El cuerpo incendiario, una investigación artística desde la disidencia”, un projecte de Rita Noutel i Karúi López.**

Els cossos incendiaris/rebels/subversius/polítics porten en si la possibilitat de dinamitar/destruir l'ordre social establert. Es proposa una mirada reflexiva i contemplativa sobre altres corporalitats desafiant les opinions externes sobre el nostre propi cos, moviment i relació.

#### Modalitat 2 – MEDIACIÓ

**“La mediació cultural a les Fàbriques de creació de Barcelona”, un projecte de Mailen Fonseca**

Aquest projecte proposa una recerca centrada en la relació que mantenen les Fàbriques de Creació de Barcelona amb el teixit comunitari. La proposta convida a reflexionar sobre el paper de la mediació cultural en els centres de creació i la seva implicancia en l'accés democràtic a la cultura.

#### MODALITAT EXCLUSIVA CIES RESIDENTS

**“La matèria del joc”, un projecte de Sergio Camacho Rico**

La matèria del joc proposa una investigació interdisciplinària que explora la relació entre la creativitat, el joc i els estats de flux, amb un enfocament particular en les improvisacions sonores. Durant la residència a la Nau Ivanow, es dissenyaran instruments interactius i es generaran espais de creació oberts que activin la creativitat col·lectiva.

Per a la resolució de la modalitat 1 – investigació hem comptat amb la **col·laboració de Barby Boustier**, que ha fet una preselecció de 10 propostes finalistes d'aquesta categoria. També vam comptar amb el seu suport en la redacció de les bases d'aquesta convocatòria, per la qual hem optat per una **convocatòria dirigida exclusivament a persones** que s'identifiquin amb experiències de **dissidència de gènere, de classe, ètnico-racial i/o religiosa, així com a persones que formin part dels col·lectius crip i/o LGTBIQ+**. Aquesta decisió s'inscriu en un marc de discriminació positiva o acció afirmativa, i respon a una voluntat política de redistribuir recursos i reconeixement cap a qui ha estat històricament exclòs dels circuits institucionals de les arts escèniques. Ha estat una sort poder comptar amb la seva mirada i el seu recolzament a l'hora de dissenyar la convocatòria i valorar les propostes rebudes.

Les beques contemplen una **dotació econòmica de 6000€ per projecte**, així com l'**acompanyament i seguiment durant el procés amb l'equip de la Nau Ivanow**, i la disponibilitat dels espais de la Nau Ivanow, entre juliol de 2025 i febrer de 2026.

## Pensament

### Espai Esbossos

L'Espai Esbossos neix amb l'objectiu de ser un lloc de trobada per dibuixar sense traç definit diferents pensaments, realitats, imaginaris i futurs. Un espai on les **professionals de la cultura**, i en especial de les arts en viu, puguem **compartir idees i maneres de fer per continuar creixent i dibuixant polítiques culturals i projectes molts més humanitzats i vius**.

Aquest espai proposa acollir activitats periòdiques que **fomentin la reflexió i el pensament en torn les arts vives**, així com publicar i compartir articles de persones que reflexionin al voltant de temàtiques que des de la Nau considerem interessants i inspiradores.

Durant aquest 2025 hem realitzat diverses activitats en el marc de l'Espai Esbossos:

**24 de març de 2025 - Presentació de la publicació escrita 'Artistas en Crianza. Cuadernillo de ideas y entrevistas entorno a la práctica artística y el ejercicio de materner'**. El programa estable sobre cures i pràctica artística, del **Laboratorio de Artes Vivas y Ciudadanía de Canarias**.

Presentació a càrrec de:

- Ona Bros, artista maternant
- Alfredo Ramos, editor i escriptor sobre masculinitats
- Beatriz Bello, editora i codirectora LAV Canarias



## Pensament

### Espai Esbossos

**12 de maig de 2025 - Presentació de la 'Guia de sostenibilitat per a produccions artístiques',** Guia treballada per l'actriu i productora, **Mireia Giràldez**, que busca il·lustrar les primeres accions per on començar a tenir en compte la sostenibilitat, des de la perspectiva de les companyies.



**18 de juny de 2025 - Presentació de la relatoria de les Jornades ÈXIT 2024 de la mà de La Plataforma Escènica.**

El propòsit d'aquesta trobada va ser dialogar sobre les conclusions extretes de les Jornades i projectar els compromisos que se'n poden derivar. La mateixa relatoria pretén ser alhora un retrat de les Jornades i un enfocament de futur, i proposa qüestions carregades de potencialitat per tal d'afavorir la professionalització de les artistes. En aquest sentit, la trobada buscava estendre un debat ja existent, per continuar avançant cap a la professionalització artística.



# CESSIÓ D' ESPAIS

## CESSIÓ D'ESPAIS

En aquest apartat recollim els processos de creació realitzats a la Nau Ivanow gràcies a la cessió d'espais. Al llarg d'aquest any, hem mantingut el nostre compromís amb la **gratuïtat d'aquests espais**, una eina clau per garantir l'accés als recursos de i un suport a les companyies per combatre la precarietat en què sovint es troben.

Al llarg de l'any s'han acompanyat **105 projectes en procés de creació**. Dins d'aquests processos, s'han realitzat **30 estades tècniques**, orientades tant a la recerca escènica des del focus tècnic, com a la fase final de la creació dels espectacles. Aquest suport s'ha materialitzat també en aproximadament **300 hores d'acompanyament tècnic**, adaptades a les necessitats específiques de cada projecte. En l'àmbit internacional, hem acollit **8 projectes internacionals i 12 residències creuades**, permetent a companyies d'arreu del món desenvolupar els seus projectes a la Nau Ivanow. Aquestes estades reforcen la dimensió global del nostre espai i fomenten l'intercanvi artístic internacional.



Les Faucons - Bestias



Això no és un cabaret sobre la nostra pobresa -  
Las reinas del baile



Entre monstres - 42km



El hombre de Kasbah - Adam Belardi

Llista de companyies que han passat per la Nau aquest 2025:

1. La Frenètika – Kathleen Hanna (gener, març, maig – novembre)
2. Cia 42 KM – Entre Monstres (gener)
3. Cia Epidemia Teatre – Guateque (gener – febrer)
4. Llum de Fideu – AQUÍ (gener – agost, octubre, desembre)
5. Urati Laboratori – Cridaran les pedres (gener, febrer, maig, juliol – octubre)
6. Las Bestias – Dirrrty Boys (gener)
7. Anna Grenzner Matheu – A body to the world (gener)
8. Celia Espadas – El Viaje (gener – març, juny)
9. Rosina Fraschina – Miss (soporte de ficción) (gener)
10. Ça Marche – Treballs forçats (gener – maig, setembre, desembre)
11. Eléctrico 28 (gener – maig, setembre)
12. Cia Balmes 84 – A prop del cor salvatge (gener, febrer, abril)
13. Las Reinas del Baile – Això no és un cabaret sobre la nostra pobresa (gener)
14. Cia La Espina – Crematorio (gener, febrer)
15. Mónica Muntaner i Rosa Muñoz – Copla i Haikus de mares i amors (gener – abril)
16. Cia Capdet – FLOP (gener, febrer)
17. Zoe Sauer Llano (gener, febrer, juny)
18. Aboon Teatre – Porta'm a casa (gener, febrer, juny, octubre)
19. Col·lectiu Desasosiego – Breu Visita a la Gola del Llop (gener, febrer, setembre)
20. Monroe – Monroe (gener – juny, setembre – novembre)
21. Mai Rojas – Migrants (gener – juny, setembre – novembre)
22. Eléctrico 28 (gener – maig, setembre)
23. Berenguera de Vilamur – Brenguera (febrer)
24. Javiera Gazitua Charnes – Míope (febrer)
25. Passe Muraille – La Venida a la piel de David Ives (febrer)
26. Per Lo Mudable – Per Lo Mudable (febrer – maig)
27. Las Espectadoras – Tribut a les rates (febrer, març, juliol, setembre)
28. Cia Atzacac – Floripòndium (febrer, març)
29. Cristian González – Fracasar nunca fue tan sexy (febrer, desembre)
30. Maria Blanco (febrer, març)
31. Cia La Beatriz – La Por a la Pell (febrer, març)
32. Cia Nepantlera – N°men Nescio (març)
33. Jordi Cussà i Erik Forbserg – Cavalls salvatges (març)
34. Les Mississipi – Les nines de Bratunac (març)
35. Maragda Indurain i Maria Estela – FLOAT (març)
36. La dona calba – CATERINA (març)
37. Roger Vila – Los que estau amb lo front núvol, los que teniu el cor trist (març)
38. Col·lectiu Cohabitant – El Futur (març)
39. Engendro Posmoderno – yo te condeno, fea (març, maig – juliol)

40. Cia La Cerda – El Baile de la Zurda (març, juliol)
41. LA LLAVE SAL! – SPRSPCN (març, abril, setembre – desembre)
42. India Sanchez Ortiz – Yo, Chacarera (març – juny)
43. Chikazos. Col·lectiu Drag King (març – juny)
44. Ernesto Orellana (abril)
45. Ángela V. Chandía i Paulina Vogel – MÁ (abril)
46. Pablo Lechuga – OLÉ, OLÉ, OLÉ (abril, maig, juliol)
47. Cia Contrato Indefinido (abril, maig, novembre, desembre)
48. Monte Isla (abril)
49. Fundación Mis Bragas – Extinction Rave (abril)
50. Banda Esfèrica – Granotes al cel, aigua a la terra! (abril – setembre)
51. Colectivo Artístico La Estampida (abril – juny)
52. Las Huecas – Riure caníbal (abril, juliol, agost)
53. Sabrina Marinozzi i Franco Barbagallo – Huerfília (maig, juny)
54. Ana Bayat – Mimi's Suitcase (maig)
55. AzkonaTolozza – El nostre refugi galàctic (abril – juny, octubre-desembre)
56. ITAEB (abril, maig)
57. Valeria Polorena – El cuerpo tartamudeando en la proximidad de un signo futuro (maig)
58. ESCAC (maig)
59. Las Bestias – Les Faucons (maig)
60. Proyecto Puerperio – (Yerma) o la Imposibilidad del Deseo (maig)
61. Andrea Paz – Proyecto X (mayo, julio)
62. Anastasiia Dontsova – Echoes of home (maig, juny, juliol, desembre)
63. Segunda Juventud – Angelical (maig, juny, setembre – desembre)
64. Colectivo NFT – Millennial Revolution (maig, juny)
65. Apátrida – Medium (juny)
66. KORPUS Theater Collective - CRIMEN \* eine lateinamerikanische tragödie made in Berlin (juny)
67. Sara Manubens – Symphony of Horror (juny, juliol)
68. Lali Álvarez, Melisa Hermida i Tamara Kiper – Se baila (juny)
69. Lili Molina i Anna Climent – El temps per no oblidar (juny, juliol)
70. Lalínea (juny – setembre, novembre, desembre)
71. Las Laurencias – Laurel (Dafne)
72. Oriol Bellvitge – Génesis (juny)
73. PORN0T0PIA collective – foXXY boXXY (juny – novembre)
74. Cia Las Rotas – Oro por la Patria (juliol, agost)
75. Zudamerikan Theater – Malditos: Not Antígona (juliol)
76. Bolgeri & Marín – Paisaje Petróleo (juliol)
77. Adam Belarbi – El Hombre de la Kasbah (juliol, setembre)
78. Didascalía y viceversa (juliol, agost)
79. Èric Pons (juliol, agost, setembre)
80. Plano Hentai – Punto de información para travestis y trabajadoras sexuales 1975-2075 (agost)
81. La Diminuta i Companyia - YONDER (agost, setembre)

82. La Cabuda – Mal de Closca (setembre,)
83. Gemma Saborit – Bimbo, La Vaca Que Riu (setembre)
84. Luis Alberto Moreno (setembre)
85. Anna Ferrer – PA (setembre)
86. Rita Noutel i Karúi López – El cuerpo incendiario, una investigación artística desde la disidencia (setembre – desembre)
87. Jennifer Blanco – La Cosa en Sí (setembre, octubre)
88. Projecte Ingenu – El Sonall (setembre – desembre)
89. La Férrea – A mí que me entierren contigo (setembre - novembre)
90. Éskaton – HÄXAN (setembre, octubre)
91. Fundación Agrupación Colectiva – La seqüència (octubre, novembre)
92. Application Rejected – Hora Bruixa (octubre)
93. La Rueda Flotante (octubre)
94. La Terminal – Mama, estem bé (octubre, novembre)
95. Que funcione (novembre)
96. Nice to Meet You (novembre)
97. Carlos Pulpón i David Herráez – Ectoplasma (novembre)
98. Liquid Logic (novembre)
99. La Sala de Escritores – Axolotes (novembre)
100. M0nster.L4b (novembre)
101. Malaudrà – Eclipsi (novembre, desembre)
102. Arnau Sanromà (novembre, desembre)
103. Sergio Camacho – La materia del joc (desembre)
104. Mònica Molins Duran – Credo (desembre)
105. Andrea El Ameri – DOMA (desembre)
106. Julieta Reyes (desembre)
107. Alba Ramió – Cavitat f (desembre)

Dins d'aquests **107 processos que han passat per la Nau Ivanow**, una part s'han desenvolupat en **col·laboració amb altres espais i equipaments de la ciutat**, a través de cessions d'espai que han permès **ampliar el treball en xarxa i reforçar els vincles amb diferents agents culturals del territori**. Aquestes col·laboracions han contribuït a generar sinergies i a facilitar l'intercanvi de recursos i coneixement entre projectes.

Aquesta línia de treball consolida la voluntat de la Nau Ivanow de **fomentar la cooperació i la circulació de processos creatius** més enllà del propi equipament, afavorint un ecosistema cultural més connectat i divers.

A continuació es recullen les companyies que han realitzat processos a la Nau Ivanow durant el 2025 en col·laboració amb altres espais i agents de la ciutat, amb l'objectiu de facilitar el desenvolupament de propostes compartides i reforçar el treball en xarxa.

- Application Rejected, en col·laboració amb RBLS Festival de Teatre Jove
- Carlos Pulpón i David Herráez, en col·laboració amb el cicle Hacer Historias de La Poderosa
- Arnau Sanromà, en col·laboració amb Lo Spazio

En els darrers anys, des de La Nau Ivanow hem utilitzat una enquesta periòdica per conèixer la situació econòmica i estructural de les companyies que sol·liciten espais d'assaig per fer les seves creacions. Aquest any hem decidit deixar de fer-la, ja que la informació acumulada ofereix la mateixa informació any rere any, una fotografia prou clara: un **sector amb una gran empena creativa, però amb estructures fràgils i poc sostenibles**.

Moltes companyies, especialment les que es troben en fases inicials de desenvolupar la seva carrera artística, treballen amb **pressupostos excessivament baixos** —sovint inferiors als 5.000 euros— i en **condicions de precarietat absoluta**, que no permeten garantir la remuneració de les persones implicades. També és habitual la **manca d'un marc jurídic** que doni cobertura als projectes. Tot i que no cal que sigui una estructura rígida, entenem que qualsevol fórmula que alleugereixi la gestió administrativa contribueix a la seva sostenibilitat.

S'observa, a més, una clara **desproporció entre el gran nombre de dies d'assaig i les poques funcions assegurades**. Aquesta realitat afavoreix projectes de curta durada, inestables i la repetició de dinàmiques similars, fet que dificulta la consolidació d'estructures estables a mitjà i llarg termini.

Des de La Nau Ivanow considerem necessari incorporar una **mirada més professional i empresarial dins del sector**, que acompanyi els projectes, així com reforçar **estratègies de comunicació sostingudes en el temps**, que permetin donar continuïtat i visibilitat als processos creatius més enllà de la peça acabada. Aquestes reflexions evidencien els principals reptes que encara cal afrontar per generar condicions més sostenibles per a la creació escènica.

**SERVEIS**

## OAC (Oficina d'Acompanyament a la Creació)

Per quart any consecutiu des de la Nau Ivanow posem a disposició de les companyies i professionals d'arts escèniques l'Oficina d'Acompanyament a la Creació (OAC), un servei que ofereix assessorament en àmbits clau com la comunicació, la producció, l'administració, la fiscalitat, entre d'altres. Aquest recurs neix per donar suport a aquelles companyies, col·lectius o professionals independents que estan iniciant el seu camí professional, oferint eines per afrontar els reptes d'un sector cultural marcat per la precarietat laboral.

Durant aquest any, hem realitzat més de 50 accions d'assessorament a projectes externs a la Nau Ivanow i a les companyies residents. Això ens confirma que aquesta eina continua sent molt necessària per acompanyar els primers passos de les companyies, especialment en una etapa en què encara hi ha moltes mancances i dubtes sobre com consolidar-se com a empresa cultural. Malauradament, les problemàtiques detectades en les enquestes que realitzem des del primer any persisteixen: les consultes més habituals són les mateixes, evidenciant que la precarietat laboral i la falta de coneixement sobre aspectes estructurals segueixen sent els principals obstacles a superar.



### Els principals reptes que detectem

Moltes companyies inicien el seu camí amb una base artística sòlida, però amb poca preparació sobre el que implica gestionar una empresa cultural. Aspectes com la legalitat, la fiscalitat o la gestió contractual es desconeixen o es deixen de banda fins que es converteixen en problemes inevitables. Això sovint genera frustracions, projectes interromputs i una sensació d'incertesa que podria evitar-se amb una planificació estratègica més robusta des del començament.

Durant aquest quart any de servei, hem continuat insistint en la necessitat que les companyies adoptin una mirada empresarial. Això no implica renunciar a la creativitat artística, sinó entendre que per assegurar la continuïtat i la sostenibilitat dels seus projectes, cal anar més enllà de la producció o creació puntual. Així, hem treballat per orientar les companyies en dos àmbits principals:

## **Àmbit artístic**

- Definir quin llenguatge artístic identifica la companyia.
- Establir què la diferencia de la resta del sector.
- Identificar el públic potencial i els canals on presentar les seves propostes.
- Pensar en la continuïtat del projecte més enllà de la primera estrena.

## **Àmbit de recursos**

- Definir un pressupost realista i sostenible.
- Escollir la forma jurídica que millor s'adapti a les seves necessitats.
- Iniciar els projectes sense caure en l'auto-precarització.
- Posar en valor el projecte com a companyia i identificar els recursos disponibles.

També hem remarcat la importància de plantejar els objectius de la companyia a llarg termini, definint metodologies de treball clares, l'equip humà necessari i els recursos que volen utilitzar. Aconsellem dedicar temps a reflexionar sobre el model de negoci aplicat a les arts escèniques, adaptant-lo a la realitat de cada companyia i projectant-lo com una eina per assolir l'estabilitat.

## **Una fotografia preocupant del sector**

Les dades recollides durant aquest any continuen reflectint un sector marcat per la precarietat. La majoria de companyies amb les quals hem treballat continuen plantejant els seus projectes des d'una base feble, prioritant el fet artístic per sobre de l'estructura i la sostenibilitat del projecte. Sovint, aquestes mancances no es detecten fins després de l'estrena del primer o segon projecte, quan els problemes ja s'han materialitzat.

Aquest patró recurrent ens fa conscients que cal seguir treballant per canviar la dinàmica del sector. Des de la Nau Ivanow considerem que espais com l'Oficina d'Acompanyament a la Creació són imprescindibles per acompanyar les companyies en aquest procés, oferint-los suport per establir una base sòlida i evitar l'allau de propostes que neixen sense planificació. Aquest fenomen, sumat a un mercat cultural ja sobresaturat, no només precaritza els artistes sinó que també en dificulta la professionalització.

## **Cap a un canvi de model**

Som conscients que demanar a les companyies que dediquin temps i recursos a aquesta reflexió abans d'iniciar un projecte pot semblar desmotivador, però considerem que és un esforç necessari per garantir la seva continuïtat a llarg termini. Creiem fermament que aquest canvi no només ha de recaure en les companyies, sinó que també ha de ser un compromís compartit amb espais culturals i administracions. Només amb una col·laboració estreta i un replantejament del model actual podrem evitar la precarització i dotar els projectes de les eines necessàries per prosperar.

## Programa de formació i mentoria

### Sessions formatives per a companyies joves

Per segon any consecutiu, des de la Nau Ivanow hem organitzat un **cicle de sessions formatives** amb l'objectiu d'oferir eines pràctiques i solucions concretes a les dificultats més habituals que ens trobem a les consultes que ens arriben, tant a través de l'Oficina d'Acompanyament a la Creació (OAC) com de les companyies residents. Aquestes reflecteixen mancances similars en coneixements clau per al desenvolupament i consolidació de projectes culturals.

Durant el 2025 s'han dut a terme **8 càpsules formatives de 2h cadascuna**, centrada en temàtiques essencials per a la professionalització de les companyies. Les formacions van comptar amb un total de més de 200 persones inscrites.

Les sessions, liderades per expertes amb àmplia experiència en el sector, han estat les següents:

#### **1. Tocant de peus a terra 2. IRPF + La declaració de la renda**

29 d'abril de 2025

Formadora: Susana Huertas Romero

#### **2. IVA**

13 de maig de 2025

Formadora: Susana Huertas Romero

#### **3. Formes jurídiques**

20 de maig de 2025

Formadora: Susana Huertas Romero

#### **4. Tocant de peus a terra 2. Cooperatives**

27 de maig de 2025

Formadora: Cristina Moreno

#### **5. Autònoms & autònom empresari – Vanessa Benoiston**

3 de juny de 2025

Formadora: Vanessa Benoiston

#### **6. Contractació d'artistes**

10 de juny de 2025

Formadora: Andrea Leunda

## **Programa de formació i mentoria**

### **7. La retribució dels artistes**

17 de juny de 2025

Formadora: Vanessa Benoiston

### **8. Pressupostos i tresoreria**

1 de juliol de 2025

Formadora: Susana Huertas

### **9. Curs d'il·luminació per a companyies residents a la Nau Ivanow**

Del 5 al 27 de maig de 2025

Formadores: Manoly Rubio, Jou Serra, Ana Rovira, Cube i Álvaro Castillo

Número d'alumnes: 28

**XARXES**

## XARXES

El treball en xarxa sempre ha estat un dels eixos principals de treball i desenvolupament dels projectes que fem a la Nau Ivanow. La importància d'estar connectades i de poder aprendre, compartir i enriquir-nos dels sabers d'altres projectes en tots els nivells és el que ha fet que la Nau arribi a ser el que és a dia d'avui.

Així doncs, estar presents i ser part activa de les xarxes més locals, com ara el barri o la ciutat, fins a xarxes a nivell internacional, ocupen un espai important que volem fer visible i posar en valor dins la gestió d'un projecte com la Nau.

És en aquest sentit que compartim aquest esquema de les xarxes en les quals som presents:

### Barri:

- **La Sagrera fem via:** és el procés comunitari del barri de la Sagrera (Barcelona). Aquest és un espai on persones que viuen, militen i treballen a la Sagrera es reuneixen amb l'objectiu d'organitzar-se per un territori millor.

### Ciutat:

- **Fàbriques de creació:** la xarxa de Fàbriques de Creació de Barcelona és un conjunt d'onze equipaments on artistes de diverses disciplines desenvolupen la seva feina. Són espais reconvertits on s'ofereixen acompanyament i recursos perquè les persones creadores investiguin i duguin a terme les seves creacions.

### Catalunya:

- **Xarxaprod:** és una associació d'entitats, projectes o plataformes públiques i privades vinculades a la creació contemporània, que defensa la creació del país i vetlla pel compliment de les bones pràctiques en el sector. Xarxaprod representa els seus espais associats davant les administracions públiques.

### Espanya:

- **Red Teatros Alternativos:** és una associació que agrupa 58 sales i teatres de petit i mitjà format, fins a ser present en 16 comunitats autònomes de l'estat. L'objectiu de la xarxa és promocionar i difondre el teatre i dansa contemporanis com a patrimoni cultural comú. Una estratègia que busca l'acció concertada amb la resta de professionals que compon el sector escènic.
- **Plataforma Espacios de Residencias:** al maig de 2025 vam impulsar juntament amb el Graner, una trobada d'onze centres/espais/projectes que ofereixen residències artístiques en el territori estatal. Es va tractar d'una primera presa de contacte per compartir realitats, experiències, projeccions i idees. L'objectiu principal era conèixer-se i reconèixer-se, compartir problemàtiques i visions i valorar les necessitats i oportunitats al respecte envers la construcció d'una xarxa de projectes de residències artístiques."

## Internacionals:

- **IETM:** la xarxa internacional per a les arts escèniques contemporànies és una de les xarxes culturals internacionals més antigues i grans, i representa la veu de més de 500 organitzacions d'arts escèniques i professionals individuals que treballen en les arts escèniques contemporànies arreu del món. En els darrers anys, hem estat part molt activa sent part del comitè consultiu, el qual reuneix mensualment online per compartir reflexions i estratègies de treball a la xarxa, i actua com a pont entre les persones sòcies, la Junta i el Secretariat. Al mes de maig, vam viatjar a Berlín per participar a la trobada anual. En aquesta ocasió, vam aprofitar per tancar un cicle com a membre de l'Advisory Committee, després de 3 anys aportant la visió de la Nau al desenvolupament de la Xarxa.
- **RIEE:** impulsada per la Red de Teatros Alternativos d'Espanya, RIEE es va originar en 2020 amb el propòsit d'articular i projectar el teixit artístic i escènic de la creació, exhibició i formació independents iberoamericanes. RIEE està formada per ARTEI, Associació Argentina del Teatre Independent, Xarxa Salas de Teatre de Santiago (Xile), Xarxa d'Espais Culturals Independents Organitzats de la Ciutat de Mèxic, Coordinadora plurinacional d'espais culturals de gestió independent de Bolívia, Xarxa d'Espais Escènics Independents de l'Equador, Xarxa de Salas de Teatres i Espais Alternatius del Perú i la Red de Teatros Alternativos (Espanya). Sumen un total de 354 espais escènics.
- **Trans Europe Halles:** és una entitat internacional amb seu a Lund (Suècia) que vetlla per la reutilització d'edificis abandonats per a les arts, la cultura i l'activisme des de 1983. Una xarxa que compta amb 162 espais de tota Europa.
- **Plataforma de Residencias Iberoamericanas:** per segon any, seguim impulsant i treballant en la consolidació d'aquesta plataforma, que ja va tenir una primera trobada el 2024 a Còrdova (Argentina) i una segona ha estat aquest 2025 a Santiago de Xile. En aquestes 15 espais de tota Iberoamèrica, ens trobem per compartir i debatre sobre la gestió i la pràctica d'acompanyament dels centres de creació.



Trobada de membres del comitè consultiu de la IETM a Berlín

## La importància del treball en xarxa

Més enllà de formar part de les diferents xarxes i ser-hi present de manera activa, des de la Nau sempre hem treballat i ha estat un objectiu intrínsec la **creació de vincles i xarxes bidireccionals** que ens han portat a estar presents i tenir espais i projectes companys de viatge al llarg de la nostra història. Durant el 2025 hem iniciat **noves connexions i hem consolidat d'altres** que feia poc havíem iniciat amb diferents espais. Aprendre, compartir, explicar i veure allò que altres espais i projectes fan, ens ajuda a créixer i seguir millorant any rere any.

Com a fet rellevant en aquest 2025, volem remarcar la **trobada d'espais de residències de l'Estat espanyol** que vam dur a terme el mes de maig. Durant dos dies, vam compartir amb alguns dels centres de creació d'arts escèniques més rellevants de l'Estat espanyol, idees, pràctiques i metodologies de gestió de les residències artístiques i l'acompanyament, amb la voluntat de treballar i crear col·lectivament, enfortint vincles i generant comunitat.

En aquesta trobada vam participar: **Box Levante, Centro Escénico del Estrecho** (Algeciras), **C.I.N.E, Centre d'Investigació Escènica de Sineu** (Mallorca), **El Palomar** (Málaga), **Gipuzkoako Dantzagunea** (Gipuzkoa), **Graner - Centre de creació del cos i el moviment** (Barcelona), **Hort-Art, Espai de creació en la comunitat rural de La Vall de Segó** (València), **A Casa Vella** (Galícia), **La Granja** (València) **La Nave del Duende, Centro de Gestión de Recursos Escénicos** (Cáceres), **Nau Ivanow** (Barcelona) i **Réplika Teatro** (Madrid). També es va convidar, tot i que no van poder assistir, projectes com **Centro Negra de Blanca** (Murcia), **Centro Párraga** (Murcia), **RPM** (Galícia) i **LAV Tenerife** (Canaries).

Generar espais com aquest creiem que és de vital importància per poder seguir creixent i connectar-se amb diferents agents propers, on compartim territorialitat i on a través d'aquestes trobades podem començar a focalitzar cap a un possible treball en xarxa de polítiques culturals, intercanvis i altres accions de futur.



Trobada d'espais de residències de l'Estat espanyol a Graner i Nau Ivanow

## La Nau al món

Enguany hem donat també continuïtat a la presència de la Nau en diferents fòrums, festivals, o altres activitats arreu.

### FITEI

També al maig, vam assistir al FITEI a Porto (Portugal) per segon any consecutiu. Portugal es va reafirmar com un país clau per teixir sinergies i impulsar projectes d'internacionalització i residències creuades que el 2026 veuran les primeres col·laboracions.

### Plataforma Iberoamericana de centres de residències

Al més d'abril vam participar en el Encuentro de PLATAFORMA II, Encuentro de centros de residencias de Iberoamérica. Una iniciativa que vam impulsar ja fa dos anys. La proposta en aquesta ocasió vam convidar a dotze centres de residències de sis països diferents a intercanviar pensaments, pràctiques, reflexions i metodologies de gestió al voltant de les residències artístiques. Buscant potenciar, professionalitzar i obrir el treball de manera col·laborativa.

### DE QUÉ VA ESTO

Al mes de juny, vam participar del III Seminari de mediació artística DE QUÉ VA ESTO, organitzat per RedMeDIA i celebrat entre Màlaga i Cadis. Allà vam poder reflexionar i intercanviar opinions sobre projectes, conceptes i la feina de mediació, amb l'objectiu de generar un relat comú que ens enforteixi i permeti generar polítiques que ajudin a professionalitzar aquest àmbit.

### MIC XILE

A principis de setembre una delegació d'agents culturals xilenes va recórrer diferents projectes i espais de la ciutat, començant per la Nau, on el primer dia van poder compartir experiències amb institucions culturals catalanes.

Amb més de 20 professionals, aquesta visita, organitzada pel Departament d'Economies Creatives del Ministerio de las Culturas de Xile, reforça un vincle amb el país que ja fa més de 10 anys que cultivem des de la Nau.



Trobada MIC Xile

## La Nau al món

### GREC PRO

Al juliol vam obrir les portes de la Nau a més de cent professionals internacionals de les arts en viu, en el marc del Festival Grec. En aquesta ocasió vam poder gaudir d'una trobada amb artistes del programa de companyies residents de la Nau Ivanow, moderat per la periodista Marta Garcia Miranda i de diferents instàncies d'intercanvi amb les professionals assistents.



Jornades del Grec Pro a la Nau Ivanow

### Encontros Paraíso

Al mes de setembre vam participar per primera vegada a Encontros Paraíso, que el Colectivo RPM organitza a la Illa de San Simón (Redondela, Vigo). Aquest és un espai de trobada, residències i recerca on vam poder compartir experiències amb professionals de diferents àmbits i vam descobrir de prop l'escena artística gallega.

### Acords internacionals

En aquest 2025 s'han signat acords de col·laboració entre Nau Ivanow i el festival FITEI de Porto per impulsar un programa de residències creuades. També s'han signat amb Espacio Txawün de Xile i s'ha renovat el que ja teníem amb Teatro Puerto de La Serena, Xile.

Aquests acords s'emmarquen dins dels programa d'internacionalització i obrirà ben aviat noves oportunitats per a companyies catalanes i dels països en qüestió, fomentant l'intercanvi, la col·laboració i el creixement artístic.

## Moving Identities

Moving Identities és un **intercanvi de residències per a artistes escènics de sis països europeus**, finançat pel **Programa Europa Creativa**.

El projecte està liderat des de Dinamarca de la ma de l'entitat The Development Platform for the Performing Arts amb Anne Dalby com a directora. Les sis seus que acullen les residències són: **The Development Platform for the Performing Arts** (Dinamarca), **Vonk** (Bèlgica), **Nau Ivanow** (Espanya), **HELLERAU** (Alemanya), **Davvi – Centre for Performing Arts** (Noruega) i **INITIUM** (Letònia).

L'objectiu del projecte és aconseguir una **major diversitat d'identitats representades en les arts escèniques** de tot Europa i reforçar les **xarxes internacionals d'artistes infrarepresentats i la seva visibilitat a través de residències internacionals**. Moving Identities també permet compartir bones pràctiques entre les entitats sòcies, garantint que desenvolupin eines per donar suport en diverses temàtiques i artistes.

Cada any se selecciona en **convocatòria pública** un grup d'artistes a cada país. Cada grup realitza **tres residències al llarg de l'any**: una al seu país de residència i dues internacionals dins del projecte. Això els dona l'oportunitat de desenvolupar la seva pràctica creativa. Durant el **2025 el projecte ha passat pel seu equador**, i ha comptat amb diverses residències locals i internacionals.

Pel que fa als artistes, la **companyia catalana seleccionada al 2024, Las Sistahs**, va seguir gaudint de les residències que incloua la seva selecció, amb una estada a **Hellerau** (Dresden, Alemanya) el mes de març de 2025. Las Sistahs són un col·lectiu de dones artistes afrodescendents que centren el seu treball en la cerca de la justícia social, el treball des de les comprensions mútues, la rigurositat i els feminismes negres.

Paral·lelament es va obrir el procés de selecció del tercer any del projecte que va culminar amb una **trobada dels centres socis del projecte a Letònia** a mitjans de juny on es va definir que la **companyia catalana seleccionada fos M0nster.L4b**: un col·lectiu de persones trans i no binàries interessades en crear experiències dissidents amb ecologia, migració, descolonització i transgènere.



Trobada de partners de Moving Identities a Letònia al juny de 2025

## Moving Identities

Durant la nova temporada, a partir de setembre, l'activitat ha sigut intensa, amb les primeres residències locals duent-se a terme a cada ciutat d'origen de les companyies i també realitzant la primera residència internacional. En el cas de M0nster.L4b van visitar Dresden, Alemanya (a l'espai Hellerau) i a la Nau Ivanow vam acollir la companyia **Liquid Logic** del mateix país, en una residència creuada que ha permès a ambdós grups seguir treballant en les seves investigacions, amb la riquesa de fer-ho en un context cultural diferent.

Durant el tancament de l'any natural, el projecte també està encarant les últimes residències que tindran lloc al març de 2026, a l'hora que prepara un **simposium final on coincidiran totes les companyies** programades en unes **jornades de dos dies de treball i reflexió a Copenhagen**.



M0nster.L4b a Dresden, Alemanya



Liquid Logic a la Nau Ivanow

## Moving Identities: reptes i futur

El projecte Moving Identities està arribant al seu final (queda poc més de mig any) sense deixar d'apostar per la **dignificació de les artistes** i segueix suposant un fort aprenentatge per part de tot l'equip. Els projectes europeus de mig format, amb tants membres implicats, generen una gran connexió amb diversos espais afins a la Nau Ivanow, així com entre artistes de tot Europa realment interessants.

Aquest projecte, a més, ha permès que la Nau Ivanow entri en contacte amb **artistes que normalment no estan tant representades a les institucions culturals catalanes** i que des de la Nau volem donar-los veu, espai i recursos per a poder desenvolupar els seus projectes

Creiem imprescindible ser cada dia **més accessibles i inclusius**, i per això seguirem treballant per fer-ho possible, tant amb les artistes de Moving Identities com amb d'altres que vindran en el futur.

Encara no sabem si hi haurà més oportunitats de treballar en projectes europeus com aquest, però el que està clar és que la vinculació amb totes les companyies i els espais de residències implicats a Moving Identities son un niu de possibilitats per seguir oferint residències d'investigació.

## Las Sistahs (Moving Identities)

Durant el 2025, Las Sistahs han desenvolupat una intensa **residència artística entre la Nau Ivanow, Daavi (Hammerfest) i finalment Hellerau (Dresden)**, on han avançat en la creació de 'Las Operaciones', una peça que explora la **memòria corporal, la violència històrica i la persistència de l'ancestralitat en els cossos negres**.

El procés ha partit d'una investigació inicial sobre la relació entre plaer i dolor, que ha evolucionat cap a una exploració física i textual guiada per la dramaturga **Denise Duncan**. A Hellerau, la companyia ha aprofundit en la reescriptura del text, incorporant elements còmics, nous llenguatges de moviment i una mirada que vincula cos, ritual i memòria.

Un dels eixos de la recerca ha estat la **construcció d'un espai escènic simbòlic inspirat en la imatge del camp de cotó**: una superfície aparentment pura, però travessada per la història colonial i la deshumanització del poble afrodescendent. Aquesta dualitat —bellesa i violència— ha servit de base per treballar la simbologia del blanc i el negre com a tensió poètica i política.

Paral·lelament, la companyia ha desenvolupat un **llenguatge corporal propi**: moviments nascuts a Daavi, investigacions sobre el gest de la fuetada, la fisicalitat dels personatges corrent per l'espai com si fossin gossos, mans com a instruments de control, i un treball vocal que dialoga amb espiritualitats afrodiàsporiques. Tot plegat ha configurat un corpus físic que resignifica la història de les dones esclavitzades a partir d'un lloc de força, resistència i alliberament.

La residència ha estat també un espai d'intercanvi intercultural amb altres artistes de Moving Identities, generant connexions amb companyies daneses i creadores afrodescendents de Berlín. Aquest contacte ha ampliat referents i ha reforçat la dimensió comunitària i transnacional del projecte. El treball s'ha compartit en una sessió final d'Open Studio, on Las Sistahs van decidir mostrar processos, no només resultats: escalfaments, dinàmiques de moviment, fragments de text i coreografies que revelen la cuina interna de la peça. Aquesta aposta per la transparència metodològica reflecteix l'essència del projecte: una creació col·lectiva que es construeix des de la cura, l'escolta i la memòria.

Amb 'Las Operaciones', Las Sistahs continuen expandint un teatre que és alhora cos, arxiu i futur —una pràctica que reivindica la vida, les seves ferides i la seva potència transformadora.



Las Sistahs a Hellerau

## MONSTER.L4B (Moving Identities)

Las residencias realizadas por m0nster.l4b en octubre de 2025 en Nau Ivanow y en noviembre de 2025 en Hellerau – European Center for the Arts se desarrollan en el marco de Moving Identities, proyecto actualmente en curso que investiga la construcción de contranarrativas monstruosas a través del cruce entre drag, ecología y paisaje. Estas estancias han sido determinantes para profundizar y poner a prueba su metodología de trabajo, especialmente en la articulación entre artes escénicas y cine.

En octubre, el contexto de Nau Ivanow permite al dúo desplegar el proceso en El Prat del Llobregat, territorio previamente explorado en Contranarrativas Monstruosas . Allí activan de manera integral las fases metodológicas que estructuran su práctica: exploración del sitio, recolección de materiales, ensamblaje de figuras drag situadas y activación performativa en el paisaje. El trabajo se centra en experimentar la metodología como práctica de atención y gathering, donde los materiales —orgánicos, industriales y residuales— configuran corporalidades drag construidas en relación directa con el entorno.

Durante esta residencia realizan los rodajes de los materiales fílmicos que posteriormente se convierten en base para la experimentación con el montaje drag–fílmico. El rodaje no funciona como mera documentación, sino como un proceso performativo en el que cuerpo, cámara, vestuario y territorio negocian su aparición. Esta fase consolida el paralelismo entre montaje drag y montaje cinematográfico: collage de capas, discontinuidades, cortes abruptos, ritmos específicos de cada figura y visibilización del artificio como parte del lenguaje . El trabajo en El Prat reafirma el drag como tecnología situada que desborda sus significantes convencionales y se activa como práctica ecológica y política.



M0nster.l4b a la Nau Ivanow

En noviembre, la residencia en Hellerau se orienta al trabajo con los materiales grabados en El Prat. En este contexto el dúo se centra en el proceso de montaje drag–fílmico, profundizando en la construcción de sentido a partir de la edición: selección, ritmo, superposición de capas y tensiones entre lo visible y lo opaco. Esta fase supone un momento de análisis y refinamiento metodológico, donde el lenguaje audiovisual se configura como extensión directa de la práctica escénica.

Paralelamente, inician la creación de un juego de cartas concebido como imagen metodológica de los procesos de m0nster.l4b. Este dispositivo traduce sus fases de trabajo —exploración, gathering, ensamblaje, activación, rodaje y montaje— en un formato operativo que permite compartir la metodología en contextos pedagógicos y artísticos. El juego funciona como herramienta abierta que activa combinaciones, desplazamientos y relecturas, facilitando la transmisión de su práctica sin fijarla

## MONSTER.L4B (Moving Identities)

como esquema cerrado.

La presentación y el intercambio de materiales en ambos contextos abren un diálogo significativo con artistas y personas con intereses afines. Estos encuentros enriquecen la investigación al poner en relación distintas perspectivas sobre drag, territorio y prácticas disidentes. En Hellaerau imparten un laboratorio de práctica drag que confronta preguntas situadas en contextos culturales diversos, generando un espacio de escucha y negociación donde las diferencias se sostienen como parte activa del proceso.

En el marco de Moving Identities, estas residencias fortalecen la investigación en curso y consolidan una metodología que entiende el drag como modo de conocimiento y creación. La experimentación desarrollada expande el drag hacia el lenguaje audiovisual y hacia dispositivos metodológicos transferibles, profundizando el diálogo entre artes escénicas y cine desde una perspectiva ecológica y situada .

El proceso continúa actualmente con la próxima residencia en Copenhagen dentro del programa UP, donde m0nster.l4b seguirá desarrollando estas líneas de trabajo en diálogo con nuevos territorios y comunidades.

**IMPACTE SOCIAL  
I TERRITORIAL**

## Escena en joc

En aquest 2025 podem dir que a nivell de projectes educatius s'ha donat un pas important. Després de **4 anys treballant a fons només amb l'escola L'Estel**, enguany el projecte de la Nau Ivanow, Escena en Joc, ha començat a desenvolupar-se en altres centres educatius.

Durant el 2025 s'ha continuat **consolidant el vincle entre la Nau Ivanow i l'escola L'Estel en el marc del projecte Escena en joc**, una relació de proximitat que transcendeix el projecte educatiu inicial i genera transformacions progressives en ambdós centres. Aquesta col·laboració ha incidit en les pràctiques pedagògiques, en l'aproximació dels infants i les famílies a les arts en viu i en el projecte de la Nau, reforçant la seva vinculació amb l'àmbit educatiu i la investigació artística vinculada a la infància. Actualment, el projecte es troba en una fase d'acompanyament mutu orientada a consolidar espais de trobada i pràctiques artístiques amb voluntat de continuïtat, tot treballant estratègies que permetin la seva sostenibilitat i encaix dins del projecte educatiu del centre.

A nivell d'accions que s'han dut a terme amb l'escola L'Estel aquest 2025 han estat:

### Formació per a l'equip docent:

#### Aquest curs la formació es va dividir en dos blocs:

- Una primera part durant la primera setmana de curs sense infants per tal de fer una transmissió al personal nou i fer una reflexió crítica sobre l'estat del projecte que ens permetés situar-nos en el mateix punt de partida. Aquestes 3 sessions van estar conduïdes per la Isabella Petith.
- Per altra banda, escoltant una demanda del claustre, vam decidir fer 14 sessions a llarg del curs sense formadores externes per centrar-nos en la reflexió, el compartir i la documentació interna. Vam fixar dues sessions al mes: una guiada que buscava generar punts de reflexió i una altra de treball intern de documentació i sistematització. Nombre de docents participants: 24



Formació de professorat

## Escena en joc

S'han mantingut els tallers amb artistes a l'aula. Amb l'objectiu d'apropar als infants de l'escola les arts en viu en totes les seves vessants, tant artístiques com tècniques i de compartir metodologies, convidem a professionals de les arts en viu a entrar a l'aula i compartir les seves pràctiques en relació als continguts curriculars.

En aquest sentit, treballem per fomentar la transferència de coneixements entre artistes i personal docent amb l'objectiu de reforçar l'autonomia del claustre i garantir la sostenibilitat a llarg termini.

Així doncs, s'han treballat les següents disciplines:

### **Infantil - Moviment:**

Treballem el moviment des de la dansa creativa, una metodologia que busca proporcionar les eines i l'espai perquè cada persona trobi i desenvolupi la seva pròpia manera de moure's i expressar-se.

Artista: Cristina Martí

Nombre de sessions: 32 sessions (1 al mes per grup)

Nombre docents: 6

Nombre infants: 71

Així mateix, aquest curs era el primer en el què els infants d'infantil que portaven 3 anys treballant amb la Cristina Martí passaven a mitjans. Per aquets motiu, vam voler ampliar les sessions de moviment a la comunitat de mitjans, vinculant-la a diferents matèries:

- 1r: 3 sessions de moviment vinculades a taller de llengua
- 2n: 6 sessions de moviment vinculades a taller de llengua
- 3r: 3 sessions de moviment vinculades a medi

### **1r – Escenografia**

Dins del taller de llengua es treballa la descripció dels espais a partir de l'escenografia, mitjançant propostes d'anàlisi dels entorns quotidians i la investigació de les seves possibilitats de transformació. A través de la relació entre el cos, l'espai i les altres persones, es fomenta la consciència corporal i espacial, culminant en la creació d'una escenografia pròpia al teatre de la Nau Ivanow.

Després de 3 anys de projecte, aquesta proposta s'ha ampliat de manera autònoma per part de les mestres d'un a dos trimestres i han incorporat propostes en el seu dia a dia. Així i tot, s'ha mantingut un mínim de sessions amb artistes, per no perdre aquesta vessant del projecte.

Artista: Oriol Corral

Nombre de sessions: 1 sessió

Nombre docents: 2

Nombre infants: 22

## Escena en joc

### 2n - Il·luminació

Proposem la investigació de la llum i les seves possibilitats (dirigir la mirada, generar moviment, crear volums, formes, ombres...) per explorar diferents continguts del currículum: la creació d'històries (taller de llengua) i el sistema solar (medi).

En aquest cas, es va apostar per posar en diàleg dues artistes que no havien treballat juntes anteriorment, entenent la investigació artístico-educativa com un espai de trobada, experimentació i intercanvi.

Aquesta línia de treball respon també a un dels objectius del projecte: generar sinergies entre artistes en l'àmbit de la investigació i la pràctica vinculades al món educatiu.

Artistes: Álvaro Castillo i Mila Ercoli

Nombre de sessions: 10 sessions

Nombre docents: 3

Nombre infants: 44



Taller de moviment amb Cristina Martí



Taller d'Escenografia amb Oriol Corral

### 3r - Caracterització

Dins de taller de llengua, treballarem la descripció de persones, a través de la caracterització: partint de contextos reals, analitzant la realitat i les persones que ens envolten, construirem un personatge propi al qual li donarem vida, tant a nivell físic, com psicològic.

Artista: Andrea Paz

Nombre de sessions: 5 sessions

Nombre docents: 2

Nombre infants: 22

## Escena en joc

### 4t - Interpretació

En aquest curs, 4t va comptar amb dos tallers:

- Durant el primer trimestre, dins del taller de llengua es va treballar el guió teatral i l'escriptura creativa a través de jocs i eines interpretatives.
- Dins de l'assignatura de medi, la companyia Escarlata va fer una investigació amb l'alumnat al voltant de la Prehistòria

Artista: Paula Pascual de la Torre, Bet Miralta i Jordi Aspa

Nombre de sessions: 10 sessions

Nombre docents: 4

Nombre infants: 24

### 5è - Producció

La producció, és una de les àrees més oblidades o desconegudes quan parlem d'arts en viu, però des de la Nau creiem que és de les més importants ja que implica un conjunt de tasques i accions que permeten a una companyia mantenir-se activa i fer realitat els seus projectes escènics. Necessita d'una mirada artística, tècnica i administrativa per trobar recursos, resoldre conflictes, elaborar pressupostos, gestionar equips... Per posar-la en pràctica, l'alumnat de 5è treballa durant tot un trimestre la producció de la seva setmana de Carnestoltes com a projecte de medi, amb un acompanyament i una mirada professional de la producció.

Professional: Mariana Yáñez i Aina Juanet

Nombre de sessions: 6 sessions

Nombre docents: 1

Nombre infants: 27



Taller d'interpretació

## Escena en joc

### 6è - Comunicació

6è treballa durant tot el curs escolar dins de taller de llengua, tipologies textuals com la notícia, l'entrevista o la crítica amb l'acompanyament de periodistes professionals especialitzades en arts vives, concloent amb la publicació d'una revista que vol recollir moltes de les propostes realitzades dins del projecte. També vam organitzar dues activitats paral·leles per aprofundir una mica més en el món del periodisme i la comunicació.

- Entrevista a la Laia Ruiz, responsable de comunicació de la Nau Ivanow
- Entrevista a la Júlia Rubies, intèrpret de la peça 'Skatepark de Mette I...' que després van anar a veure al Mercat de les Flors

A més, el grup gaudeix d'una experiència de creació artística amb Monte Isla (companyia resident a la Nau Ivanow) com a cloenda de la seva etapa a l'escola i del projecte Escena en Joc.

Professionals: Martí Figueras, Paula Castillo, Rut Girona, Adrià Girona, Andrea Pellejero

Nombre de sessions: 8 sessions

Nombre docents: 2

Nombre infants: 25



Revista 6è



Taller amb la companyia Monte Isla

## Escena en joc

### Famílies

Les famílies són una peça essencial en aquest projecte. Volem que se sentin participants i coneguin de prop tot el que els infants estan vivint per poder-les acompanyar i sentir-se apel·lades pel projecte educatiu.

Des del primer moment, hem mantingut un diàleg constant amb l'AFA (Associació de Famílies d'Alumnes) que ha estat molt profitós. Conjuntament, hem organitzat varies activitats gratuïtes per les famílies que es poden veure reflectides a l'apartat del barri dins aquesta memòria.

### Sortides

Com cada any, des de la Nau, treballem conjuntament amb l'equip docent per triar un mínim d'una sortida d'arts en viu per grup, procurant que els infants vagin coneixent llenguatges artístics i equipaments diferents. Durant aquest curs, s'han fet 13 sortides vinculades al projecte.

En aquesta línia el projecte busca també promoure la relació de l'escola amb altres centres de creació i projectes de la ciutat. Durant aquest curs, una d'aquestes connexions ha estat posar-nos en contacte amb la Fundació Joan Brossa - Centre de les arts lliures amb qui han fet un projecte transversal de la mà de la Silvia Galí i les artistes Aimar Pérez Galí i Itxaso Corral.

### Vinculació amb els processos artístics

Des de la Nau, apostem per la creació i la investigació en diàleg amb la infància, reivindicant l'escola com un espai més de recerca i experimentació artística. Més enllà dels tallers a l'aula, la Nau esdevé un entorn on les artistes poden desenvolupar i contrastar els seus processos creatius en contacte amb el públic infantil, alhora que es generen espais de treball compartit amb els infants que enriqueixen les propostes i posen al centre la cura del públic al qual s'adrecen.

Durant aquest curs s'han acollit a l'escola els següents processos de creació:

- 1r i 2n: assajos oberts de la peça 'Paisatges Estudi #2' de Creamoviment
- 3r i 4t: tallers d' investigació per a la peça 'Aquí' de la companyia Llum de Fideu
- 5è i 6è: investigació de moviment amb Moveo



Assaig obert Creamoviment

## Escena en joc

### Obrim noves vies de col·laboració

Però com dèiem, el projecte Escena en Joc en aquest 2025 ha crescut i ha arribat a altres centres educatius del territori com l'Escola 30 passos, l'Institut Dolors Aleu i l'escola Jesuïtes El Clot.

Amb l'Institut Dolors Aleu, tot just a finals d'aquest any, aprofitant l'inici del nou curs escolar, s'ha iniciat un projecte en el marc de l'optativa de teatre amb 1r i 2n d'ESO. Es busca fer un acompanyament del personal docent així com sessions pràctiques amb l'alumnat per definir conjuntament la conceptualització de l'assignatura.

Com en tots els projectes educatius que comencem, la idea és que aquesta sigui la llavor d'una col·laboració a llarg termini que es pugui anar definint amb el temps. Durant aquest curs, l'artista Arantza Labuena, realitza sessions mensuals a l'aula amb l'alumnat i la professora referent dels dos grups. Aquestes sessions es plantegen com un espai mediat per la pràctica artística que ofereix eines metodològiques que puguin enriquir l'aprenentatge i incorporar-se a la programació de l'assignatura. També es duran a terme uns Laboratoris amb el professorat, un espai on generar reflexió i compartir pràctiques a partir de l'experiència de l'optativa.

Al mateix temps, amb l'escola **30 Passos i Jesuïtes El Clot**, s'han iniciat converses i s'està treballant per tal de poder generar un projecte a mida de les necessitats i voluntats del claustre. Aquesta primera presa de contacte representa un moment important en l'inici d'una col·laboració que esperem que sigui enriquidora i duradora i on el diàleg constant entre l'equip docent, la Nau i les artistes, permeti construir plegades espais de creixement, innovació i pràctica artística.

Volem destacar, per tancar aquest apartat, que més enllà de l'escola l'Estel, i l'**Institut Dolors Aleu**, aquest any hem mantingut la relació amb l'**escola Congrés Indians**, que va començar al 2023 i amb la que continuem fent 3 visites-taller anuals dins el seu Espai de bambolines amb 2n de primària.

Poc a poc, la Nau Ivanow s'ha anat consolidant com a centre de referència per als espais educatius del barri en l'àmbit de les arts, **oferint assessorament en relació amb propostes artístiques, compartint una agenda cultural mensual** amb una selecció d'**activitats familiars adreçada als centres i AFAs**, i acollint trobades i reunions de diferents claustres en un espai fora del seu entorn quotidià. Estem convençudes que aquesta línia de treball obre nous camins per a l'exploració de llenguatges i metodologies, consolida la presència de les arts dins dels centres educatius i reforça la Nau Ivanow com a Fàbrica de Creació de referència al territori, promovent relacions sostingudes en el temps que generen un impacte positiu en les comunitats.

## Barri

La nostra implicació i treball amb el barri va més enllà dels projectes i accions concretes descrites. Mantenim una relació constant i propera amb les entitats i equipaments del territori, amb la voluntat d'acompanyar-nos mútuament i de treballar plegades en benefici de la comunitat. Aquest compromís amb les xarxes locals és el que dona sentit a la nostra presència al barri: generar espais de col·laboració, reforçar vincles i contribuir a un teixit comunitari viu, divers i col·laboratiu.

## Observatori en Viu

L'Observatori en Viu és el projecte de la Nau Ivanow que busca **fomentar trobades entre artistes i públic**, generant **reflexió al voltant del fet creatiu i la relació i motivacions entre artistes i públic**. Poder compartir els coneixements que es desenvolupen durant els processos creatius i fomentar espais de trobada entre artistes i comunitats més enllà de l'exhibició és una aposta clara de la Nau Ivanow.

Durant aquest 2025, l'Observatori en Viu, ha continuat creixent, amb una participació total de 304 persones, s'ha fet més present per les companyies que habiten la Nau i consolidant el grup de persones que assisteixen. A més, durant aquets any hem començat a diversificar les metodologies de feedback per oferir un ventall més ampli de possibilitats de trobada més adaptat i enriquidor per ambdues parts, sumant algunes trobades més en clau de reflexió i debat amb les persones assistents i algunes artistes.

Els Observatoris duts a terme durant aquest 2025 han sigut:

- 'A prop del cor salvatge' – Balmes 84
- Febrer: 'Treballs forçats' - Ça marche
- 'Ròdols i cigrons' – Escarlata
- 'Treballs forçats' - Ça marche
- 'Cuerpo de Baile' - Monte Isla
- 'Yerma' - Proyecto Puerperio
- Dinàmica reflexió entorn "la mirada"
- 'Paisaje Petróleo' - Bolger & Marin
- 'Maldito (Not Antígona)' - Zudamerikan
- 'Akinetopsia' – Ana Carvajal al Graner
- 'Waves' - Lautaro Reyes al Graner
- 'Granotes al cel' - Banda esfèrica
- 'El hombre de la Kasbah' - Adam Belarbi
- 'FoXXY BoXXY' - P0rn0t0pia
- 'Häxan' - Éskaton
- 'Contranarrativas monstruosas en el campo de los afectos, las historias y los paisajes' - M0nster. Lab
- 'KARDUY' - La Rueda Flotante
- Liquid logic
- 'Qué funcione' - Qué funcione
- Dinàmica reflexió entorn la motivació de veure i fer teatre

## Observatori en Viu



Ròdols i cigrons – Escarlata



Trabajos forzados – Ça marche



KARDUY - La Rueda Flotante



Maldito (Not Antígona) - Zudamerikan



FoXXY BoXXY - P0rn0t0pia



M0nster.Lab

## Barri

### Festes Majors de la Sagrera

Amb la voluntat de teixir una xarxa sòlida al barri i compartir amb la comunitat els processos que es desenvolupen a la Nau Ivanow, col·laborem amb la Comissió de Festes de La Sagrera proposant diverses activitats artístiques gratuïtes dins el programa. Durant aquest any, hem ofert:

- Taller familiar 'Cos en Joc' amb la Teresa Valenzuela
- Observatori en Viu de Monte Isla (companyia resident a la Nau) amb la seva creació 'Cuerpo de Baile'

### Tallers familiars

Com a novetat, aquest any, els tallers familiars que en un inici eren exclusius pels infants de l'escola l'Estel, s'han obert de manera gratuïta a tot el territori. D'aquesta manera hem obert les portes de la Nau a famílies que mai havien vingut i desconeixien el centre i que ara s'han convertit en habituals.

Considerem important compartir la pràctica i processos artístics amb tots públics i trobem en els tallers familiars una manera equivalent a l'Observatori en Viu per un altre segment de la població.

- 'Una artista Solar' per famílies amb infants de infantil amb la Itxaso Corral
- 'Drag kids!' per famílies amb infants de primària amb la Sara Manubens
- 'Cos en joc' per infants de primària amb la Teresa Valenzuela
- 'Cos en joc' per famílies amb infants de infantil amb la Teresa Valenzuela

Assistència: 40 persones



Taller familiar 'Drag kids'



Taller 'L'artista solar'

## Barri

### Lab Migrante

El projecte Lab Migrante, iniciat el 2024 en col·laboració amb el **Casal de Gent Gran de Navas, Joves el Click i l'Escola Municipal de Segones Oportunitats**, ha tingut continuïtat durant el 2025 amb el desenvolupament de diverses sessions d'escriptura amb un total de 15 participants.

El dramaturg **Ignacio Tamagno** ha acompanyat les participants en el procés de transformació del material creat al taller. Aquest treball s'ha dut a terme mitjançant sessions d'escriptura i dramatúrgia tant individuals com col·lectives, que han permès aprofundir en les narratives personals i col·lectives sorgides del projecte.

Lab Migrante s'ha consolidat així com un espai de trobada per aquest 2025 que enforteix el diàleg intergeneracional i posa en valor les diverses vivències, memòries i històries del barri. Com a resultat d'aquest procés creatiu, està prevista l'edició d'una publicació amb tots els textos generats, que veurà la llum durant el 2026.

### Cuina – Els plats Voladors

Durant el 2025 s'ha donat continuïtat al projecte de cuina, Els Plats Voladors, en col·laboració amb l'AFA de l'escola L'Estel i dinamitzat pel dramaturg Ignacio Tamagno. El projecte, que ja es va iniciar al 2024, enguany ha estat **reconegut amb els Premis AFFAC (Associacions Federades de Famílies d'Alumnes de Catalunya)**, i ha finalitzat, amb una **publicació que recull el recorregut** compartit al llarg de dos anys.

Durant aquest curs s'han realitzat **cinc noves trobades** (que es sumen a les 3 realitzades al 2024), que han permès seguir generant **espais d'intercanvi entre famílies a partir de la cuina i les històries de vida**.



Taller de cuina

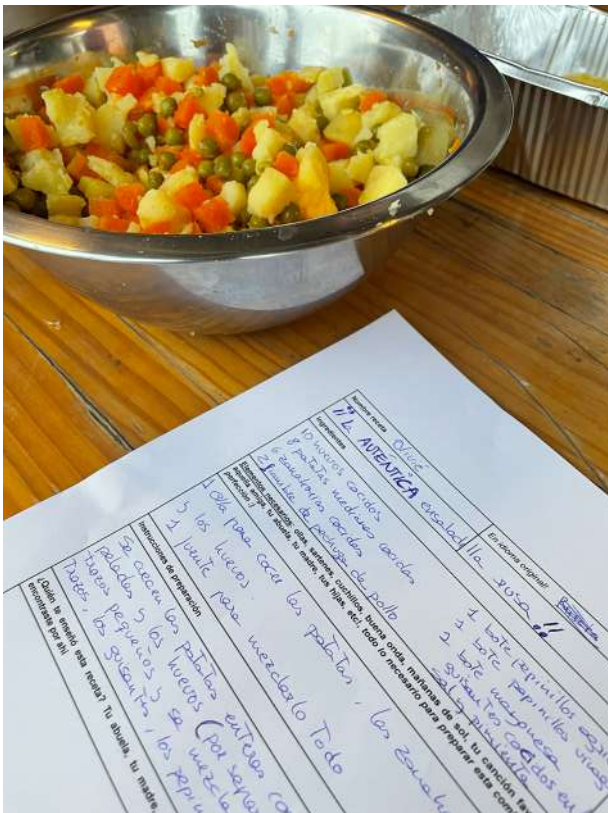
## Barri

Cada trobada ha estat un viatge: hem recorregut **Marroc, Hondures, Rússia, Argentina, Itàlia, Colòmbia, Paraguai, Veneçuela, Grècia, Perú, Catalunya, Madrid i Xile** sense moure'ns del barri. Hem rigut, hem recordat, hem compartit dols i alegries. Hem entès que la migració no és només d'un país a un altre, és també d'un poble a una ciutat, d'una vida a una altra. Totes som migrants d'alguna manera.

Aquest llibre recull molt més que receptes: **recull memòries, sabers i afectes**. És un testimoni d'allò que passa quan ens atrevim a trobar-nos, quan fem de la cuina un espai de conversa i de la diversitat una força que ens uneix. Perquè, al final, compartir un plat és compartir una part de qui som. I quan ho fem, alguna cosa es transforma: ens connectem, aprenem i fem comunitat.

Nombre de persones participants: 64

Aquest camí ens ha permès **obrir la nostra pràctica artística a les comunitats del barri** —i viceversa—, obligant-nos a desplaçar-nos i reinventar-nos constantment. Això donarà com a resultat **dues publicacions**, ahora que vincles entre comunitats que abans estaven separades i que avui es troben unides per llaços afectius i una memòria compartida. Així mateix, ens ha permès desenvolupar **aliances estratègiques entre organitzacions del barri i del districte**, en un veritable teixit intersectorial, interdisciplinari i intergeneracional que ens convida a reconèixer-nos des d'una nova perspectiva col·lectiva.



Receptari 'Els plats voladors'

**VALORACIÓ  
ECONÒMICA I  
RECURSOS**

## VALORACIÓ ECONÒMICA I RECURSOS



## DESPESES 2025 NAU IVANOW

TOTAL DESPESES 2025

# 513.748,21 €

### DISTRIBUCIÓ PER ÀREES

% sobre el total



- 1 Recerca i creació  
116.857,57 € | 22,7%
- 2 Xarxes i projectes europeus  
56.178,13 € | 10,9%
- 4 Territori  
54.714,77 € | 10,7%
- 5 Activitats  
24.257,52 € | 4,7%
- 6 Secretariat tècnic de la Xarxa FdC (Annex 1)  
21.360,27 € | 4,2%
- 7 Espècies  
28.100,00 € | 5,5%
- 8 Comunicació  
43.644,47 € | 8,5%
- 9 Personal de gestió  
118.107,24 € | 23,0%
- 10 Despeses generals  
50.528,24 € | 9,8%



TOTAL DESPESES 2025

# 513.748,21 €

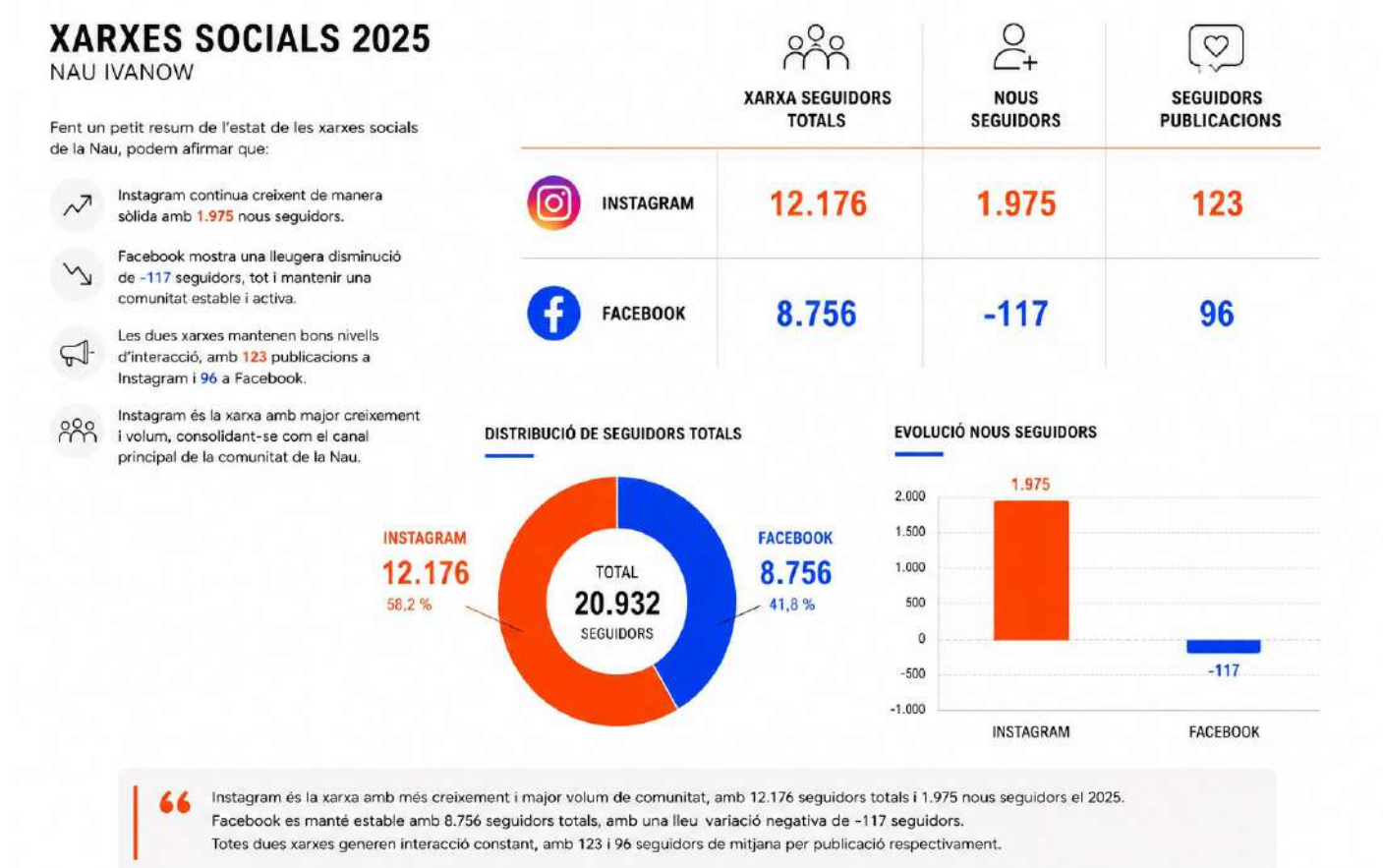
<b>1</b>	<b>RECERCA I CREACIÓ</b>	<b>116.857,57 €</b>
	1a Residència ctes residents	23.838,42 €
	Residències internacionals	28.134,52 €
	Residències nacionals	16.821,97 €
	Residències tècniques	961,80 €
	Formació Nau	4.206,58 €
	Mentories empresarials	1.010,00 €
	Residència pensament	2.048,25 €
	Beques Crea 2025	20.376,78 €
	Personal acompanyament	19.459,25 €
<b>2</b>	<b>XARXES I PROJECTES EUROPEUS</b>	<b>56.178,13 €</b>
	Moving Identities	43.226,88 €
	Xarxes	12.951,25 €
<b>4</b>	<b>TERRITORI</b>	<b>54.714,77 €</b>
<b>5</b>	<b>ACTIVITATS</b>	<b>24.257,52 €</b>
	Èxit	800,00 €
	(a) tensions Jornades de cures (Annex 1)	3.950,51 €
	Personal tècnic i activitats	19.507,01 €
<b>6</b>	<b>SECRETARIAT TÈCNIC DE LA XARXA FDC (ANNEX 1)</b>	<b>21.360,27 €</b>
<b>7</b>	<b>ESPÈCIES</b>	<b>28.100,00 €</b>
<b>8</b>	<b>COMUNICACIÓ</b>	<b>43.644,47 €</b>
<b>9</b>	<b>PERSONAL DE GESTIÓ</b>	<b>118.107,24 €</b>
<b>10</b>	<b>DESPESES GENERALS</b>	<b>50.528,24 €</b>
	Assegurança	3.016,35 €
	Bancs i altres	2.581,87 €
	Lloguers	2.508,46 €
	Manteniment i acondicionament	6.154,26 €
	Neteja	10.721,81 €
	Oficina i varis	7.116,33 €
	Serveis externs	12.185,56 €
	Subministraments	6.243,60 €

**COMUNICACIÓ**

## COMUNICACIÓ

La comunicació de la Nau Ivanow vetlla per obrir les portes de l'equipament cap a l'exterior i fer extensiu el projecte, els seus valors i el que s'hi cou dia a dia. Així doncs, comptem amb un seguit de canals offline però sobretot online per fer arribar als diferents públics tot el que fem i perquè ho fem.

Fent un petit resum de l'estat de les xarxes socials de la Nau, podem afirmar que **Instagram és la xarxa social que agrupa més persones seguidores** i segueix pujant exponencialment, enguany gairebé hem augmentat en gairebé 2.000 les persones que segueixen el nostre perfil. A més, comptem amb una bona interacció i abast de les nostres publicacions. Instagram ens permet estar connectades amb perfils del sector escènic i cultural que son d'interès per a nosaltres, generant així vincles i col·laboracions. El nostre públic majoritari es troba en la franja d'entre 25 i 34 anys i viu a Barcelona. Per altra banda, **Facebook ha anat disminuint les persones seguidores del perfil**. No obstant, volem seguir publicant en aquesta xarxa social ja que compta amb **més de 8.700 seguidores**.



Fent un petit resum de l'estat de les xarxes socials de la Nau, podem afirmar que **Instagram és la xarxa social que agrupa més persones seguidores** i segueix pujant exponencialment, enguany gairebé hem augmentat en gairebé 2.000 les persones que segueixen el nostre perfil. A més, comptem amb una bona interacció i abast de les nostres publicacions. Instagram ens permet estar connectades amb perfils del sector escènic i cultural que son d'interès per a nosaltres, generant així vincles i col·laboracions. El nostre públic majoritari es troba en la franja d'entre 25 i 34 anys i viu a Barcelona. Per altra banda, **Facebook ha anat disminuint les persones seguidores del perfil**. No obstant, volem seguir publicant en aquesta xarxa social ja que compta amb **més de 8.700 seguidores**.

El **butlletí mensual** segueix sent una molt bona eina per comunicar les novetats i activitat que organitzem des de la Nau Ivanow. Aquest any, hem **pujat lleugerament les nostres subscripcions** i ens mantenim en una **obertura mitjana de correus del 32%**, una molt bona xifra pel que fa a la mitjana del sector cultural.

## BUTLLETINS 2025

NAU IVANOW

Els butlletins de la Nau mantenen una comunitat sòlida i compromesa, amb una taxa d'obertura del 32% i una activitat constant al llarg de l'any.



SUBSCRIPTORS

**2.623**



MITJANA OBERTURA

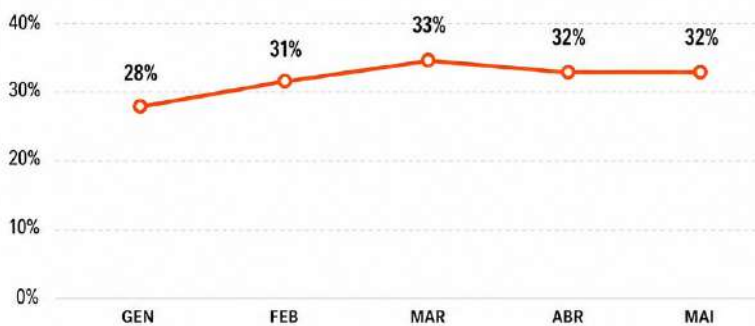
**32%**



MAILS ENVIATS

**17**

### EVOLUCIÓ TAXA D'OBERTURA (%)



### RESUM EXECUTIU



Comunitat activa de **2.623** subscriptors.



Taxa d'obertura mitjana del **32%**.



S'han enviat **17** butlletins durant el període analitzat.



Interès sostingut i estable per part de la comunitat.



Les dades mostren una tendència positiva i estable en la taxa d'obertura, indicant que els continguts dels butlletins connecten amb els interessos de la nostra comunitat.

Continuem treballant per oferir informació rellevant, actual i de valor per a la comunitat de la Nau.

La **pàgina web** de la Nau Ivanow és el recipient on s'hi encabeix tota l'activitat de l'entitat, s'hi pot trobar des de quines companyies residents habiten l'espai, quines activitats i serveis oferim o quines son les darreres novetats de l'equipament.

Normalment, comptem amb unes 20.000 visites l'any que provenen en la major part de les nostres xarxes socials i el butlletí. Tanmateix,enguany **hem patit un ciber atac que ens ha invalidat la web durant setmanes** i no comptem amb dades reals de quines han estat les visites.

**FUTUR**

## EQUIP

Com hem dit a l'inici i com heu pogut veure, el futur de la Nau Ivanow serà, si més no, diferent al que recull aquesta memòria.

Estem molt il·lusionades amb els canvis que estem proposant, hem estat molts mesos treballant i, veient d'on venim, sabem que no ens fa por experimentar noves maneres de fer.

El 2026 serà un any on projectes com Escena en joc o les residències agafaran, segur, un protagonisme encara més gran. El projecte educatiu de la Nau ha crescut d'una manera exponencial i actualment és un dels nostres eixos principals. La relació amb el barri, a través de les escoles, ens genera un vincle que va més enllà i en aquesta línia és en la que volem treballar.

Volem generar vincles i projectes de llarga durada, sostenibles, amables, cuidats i, sobretot, que tinguin valors afegits més enllà de xifres i dades.

Volem posar al centre les persones, l'equip, les artistes que transiten la Nau i el barri. Volem generar un ecosistema viu que es transforma, que suma, que s'adapta i que comparteix.

Així doncs, com diuen, agafeu-vos que venen corbes, però sabem o com a mínim esperem que siguin unes corbes i uns moviments bonics i engrescadors.

Ens hi voldreu acompanyar?



Equip Nau Ivanow 2025

# ORGANIGRAMA

## ORGANIGRAMA

### Equip Patronat Fundació Sagrera

- Ester Nadal Pubill (Presidenta)
- Carles Castells Oliveres
- Agneta Domínguez Benito
- Gabriela Garcia Flores
- José Manuel Gil Meneses
- Àngel Mestres Vila

### Equip Nau Ivanow

- Itziar Barriobero Ortiz
- Clàudia Càlix
- Álvaro Castillo Cárdenas
- Laura Gómez Muñoz
- Fernando González Marcos
- Aina Juanet Bolinches
- David Marin Morodo
- Laia Ruiz Rollan
- Núria Orellana (estudiant en pràctiques)
- Paloma Toral (estudiant en pràctiques)

### Col·laboradores

- David Batignani
- Begoña Bejerano
- Arnald Blasco
- Gonzalo Dalgarrando
- Rut Girona
- Marcel Lacorte
- Lisa Mercury
- Marcel Regidor Micó

EDICIÓ: EQUIP NAU IVANOW  
FOTOGRAFIES: ARXIU NAU IVANOW, PIRUETA PHOTO

WWW.NAUIVANOW.COM  
INFO@NAUIVANOW.COM  
FACEBOOK /NAUIVANOW  
INSTAGRAM @NAUIVANOW

DIRECCIÓ C/ D'HONDURES, 30, 08027 BARCELONA  
TEL. 93 852 69 59

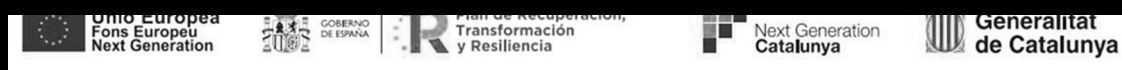
Projecte gestionat per:



Amb el suport de:



Amb el finançament de:



Formem part de:

